

## *Företag med vägtransport, magasinering och transportförmedling av gods enligt Företagens ekonomi 2006*

Enterprises with freight transport by road, storage and forwarding agencies according to Structural Business Statistics 2006

---

### I korta drag

#### Fortsatt uppåt för transportnäringen

Resultatet från undersökningen *Företagens ekonomi 2006* visar på ett fortsatt bra år för *transportnäringen* totalt sett. Rörelseresultatet fortsatte att förbättras och hade under år 2006 ökat med 17,6 procent till 8,6 miljarder kronor, 11 procentenheter högre än årliga genomsnittliga ökningen under perioden 1999-2006. Nettoomsättningen var 192,9 miljarder kronor, en ökning med 14,2 miljarder kronor under året eller 7,9 procent. Det är en ökning som ligger 2,1 procentenheter högre än årliga genomsnittet under perioden 1999-2006. Produktionsvärdet och förädlingsvärdet ökade också under året, även det en ökning som ligger över den genomsnittliga årliga förändringen under perioden 1999-2006.

#### Var femte anställd och 29 procent av nettoomsättningen i utlandsägda företag

*Transportnäringen* domineras av privatägda företag. Hela 98,1 procent eller 16 921 företag var privatägda år 2006. Cirka 260 företag inom *transportnäringen* var under år 2006 utlandsägda och dess företag hade drygt 17 100 anställda. Det innebär att var femte anställd hade sin anställning i ett utlandsägt bolag. Utlandsägda företag stod för 29,3 procent av nettoomsättningen år 2006. Nettoomsättningen per anställd i de utlandsägda transportföretagen var 3,3 miljoner kronor att jämföra med 2,0 miljoner kronor för de privatägda företagen.

#### Transportnäringen domineras av småföretag

*Transportnäringen* domineras av småföretag. Inom gruppen företag med 0-19 anställda återfanns hela 96 procent av alla företag, 43 procent av de anställda



**Statistiska centralbyrån**  
Statistics Sweden

Christina Rääf, SCB, tfn 019-17 61 68, christina.raaf@scb.se  
Kerstin Forssén SCB, tfn 019-17 68 64, kerstin.forssen@scb.se

Statistiken har producerats av SCB, som ansvarar för officiell statistik inom området.

ISSN 1654-3548 Serie NV – näringsverksamhet. Utkom den 16 juni 2008.  
URN:NBN:SE:SCB-2007-NV19SM0804\_pdf  
Tidigare publicering: Se avsnittet Fakta om statistiken.  
Utgivare av Statistiska meddelanden är Kjell Jansson, SCB.

och 39 procent av nettoomsättningen. Tillsammans hade den gruppen cirka 36 300 anställda med en nettoomsättning på 75 miljarder kronor. Cirka 6 500 företag inom *transportnäringen* var enskilda näringsidkare, d.v.s. mer än vart tredje företag. Men dessa företag stod endast för fyra procent av nettoomsättningen. De enskilda näringsidkarna återfanns helt och hållet inom storleksgruppen 0-19 anställda. Med enskild näringsidkare menas att företaget och företagaren är identiska. Företagsformen är inte en juridisk person. Ägaren måste svara med all sin egendom för företagets förpliktelser.

## Antalet anställda på högsta nivån någonsin

Antal anställda inom *transportnäringen* ökade måttligt under år 2006 med knappt 1 600 personer till 84 431 anställda. Trots den måttliga ökningen är antalet anställda det högsta någonsin för *transportnäringen*. Under perioden 1999-2006 har antalet ökat med cirka 7 000 personer, en genomsnittlig årlig ökningstakt på 1,2 procent. Den bransch som bidrog mest till ökningen under år 2006 var *Vägtransport av gods* (SNI 60.24) där ökningen var 2 100 personer under året.

Antalet företag minskade under år 2006 för hela *transportnäringen* till 17 242 företag; en minskning med 100 företag. Sedan 1999 har antalet verksamma företag minskat från 17 751 till 17 242, vilket visar på en årlig genomsnittlig minskning med 0,4 procent. Den samtidiga ökningen av antalet anställda tyder på att en sammanslagning av företag fortgår.

## Faktaruta

### **Transportnäringen**

I denna publikation redovisas ekonomisk statistik, som baseras på resultat från undersökningen *Företagens ekonomi 2006*, för företag inom *transportnäringen*. Med *transportnäring* avses de företag som i SCB:s företagsregister (FDB) tillhör följande branscher (SNI2002): *Vägtransport av gods* (SNI 60.24), *Godshantering* (SNI 63.11), *Varulagring och magasinering* (SNI 63.12), *Övriga stödtjänster till landtransport* (SNI 63.21), *Annan transportförmedling* (SNI 63.40) samt *lastbilscentraler*<sup>1</sup> oavsett bransch.

Tabell 1-8 redovisas på institutionell nivå (företagsnivå), tabell 9-14 redovisas på funktionell nivå (verksamhetsnivå).

### **Sveriges statistiska databaser**

Motsvarande uppgifter som redovisas här finns i SSD, Sveriges statistiska databaser, på SCB:s hemsida [www.scb.se](http://www.scb.se)

### **Nationalräkenskaperna**

*Företagens ekonomi*, som denna publikation baseras på, utgör tillsammans med andra undersökningar underlag till Nationalräkenskapernas beräkningar. Definitionen av förädlings- och produktionsvärde samt brutto- och nettoinvesteringar i *Företagens ekonomi* skiljer sig från Nationalräkenskapernas. Se även Fakta om statistiken, Bra att veta samt Detta omfattar statistiken, Variabler.

### **Omklassificeringar av företag**

Det bör poängteras att förändringar i en bransch inte enbart behöver bero på reella förändringar i branschen. I vissa fall kan förändringar även bero på att företag omklassificeras till att tillhöra en annan bransch mellan olika år.

---

<sup>1</sup> För klassificering av lastbilscentral se Fakta om statistiken.

## Innehåll

<b>Fortsatt uppåt för transportnäringen</b>	<b>1</b>
<b>Var femte anställd och 29 procent av nettoomsättningen i utlandsägda företag</b>	<b>1</b>
<b>Transportnäringen domineras av småföretag</b>	<b>1</b>
<b>Antalet anställda på högsta nivån någonsin</b>	<b>2</b>
<b>Statistiken med kommentarer</b>	<b>6</b>
<hr/>	
<b>Fortsatt uppåt för transportnäringen</b>	<b>6</b>
<b>Transportnäringens andel av tjänstesektorn</b>	<b>6</b>
<b>Rörelseresultatet fortsatte att förbättras</b>	<b>6</b>
<b>Nettoomsättningen fortsatt uppåt...</b>	<b>6</b>
<b>... liksom produktionsvärdet...</b>	<b>7</b>
<b>... och förädlingsvärdet</b>	<b>7</b>
<b>Var femte anställd och 29 procent av nettoomsättningen i utlandsägda företag</b>	<b>8</b>
<b>Nettoinvesteringarna gick ner under år 2006</b>	<b>8</b>
<b>Antalet anställda på högsta nivån någonsin</b>	<b>9</b>
<b>Transportnäringen domineras av småföretag</b>	<b>9</b>
<b>Övrig statistik om transportnäringen</b>	<b>10</b>
Transportarbetet följer BNP-utvecklingen eller tvärtom	10
Åkerinäringens struktur mätt efter lastbilsflottan	11
Fordonsflottan ökar	11
250 000 varv runt ekvatorn med svenska lastbilar!	11
Drivmedelspriserna påverkar ekonomin	12
Vad transporterar lastbilarna?	12
Effektiviteten högre för svenska lastbilar än EU-genomsnittet	13
<b>Tabeller</b>	<b>14</b>
<hr/>	
Teckenförklaring	14
1. Basfakta och nyckeltal för transportnäringen 1999-2006, belopp i mnkr och nyckeltal i procent	14
2. Basfakta och nyckeltal för transportnäringen 2005 och 2006 fördelat på näringsgren (SNI2002), belopp i mnkr och nyckeltal i procent	15
3a. Basfakta och nyckeltal för transportnäringen 2005 och 2006 fördelat på storleksklass, belopp i mnkr och nyckeltal i procent	16
3b. Basfakta och nyckeltal för transportnäringen 2005 och 2006 fördelat på storleksklass och juridisk form, belopp i mnkr och nyckeltal i procent	16
4. Basfakta och nyckeltal för transportnäringen 2005 och 2006 fördelat på ägande, belopp i mnkr och nyckeltal i procent	17
5. Resultaträkning för transportnäringen 1999-2006, belopp i mnkr	17
6. Resultaträkning för transportnäringen 2005 och 2006 fördelat på näringsgren (SNI2002), belopp i mnkr	18

7. Balansräkning för transportnäringen 1999-2006, belopp i mnkr	19
8. Balansräkning för transportnäringen 2005 och 2006 fördelat på näringsgren (SNI2002), belopp i mnkr	20
9. Rörelseintäkter och rörelsekostnader för Vägtransport av gods (SNI 60.24) 2004 - 2006, belopp i mnkr	21
10. Rörelseintäkter och rörelsekostnader för Godshantering (SNI 63.11) 2004 - 2006, belopp i mnkr	22
11. Rörelseintäkter och rörelsekostnader för Varulagring och magasinering (SNI 63.12) 2004 - 2006, belopp i mnkr	23
12. Rörelseintäkter och rörelsekostnader för Övriga stödtjänster till landtransport (SNI 63.21) 2004 - 2006, belopp i mnkr	24
13. Rörelseintäkter och rörelsekostnader för Annan transportförmedling (SNI 63.40) 2004 - 2006, belopp i mnkr	25
14. Rörelseintäkter och rörelsekostnader för Lastbilscentraler 2004 - 2006, belopp i mnkr	26
<b>Fakta om statistiken</b>	<b>27</b>
<b>Detta omfattar statistiken</b>	<b>27</b>
Definitioner och förklaringar	27
<b>Så görs statistiken</b>	<b>29</b>
<b>Statistikens tillförlitlighet</b>	<b>30</b>
Statistik som enbart baseras på det gemensamma variabelinnehållet	30
<b>Bra att veta</b>	<b>31</b>
Annan statistik	31
Publicering och spridning	31
Primärmaterial	33
<b>In English</b>	<b>34</b>
<b>Summary</b>	<b>34</b>
Continued rise for the transportation industry	34
Every fifth employee and 29 percent of the net turnover in foreign controlled enterprises	34
Transportation industry is dominated by small enterprises	34
Number of employees at the highest level yet	34
<b>List of tables</b>	<b>34</b>
<b>List of terms</b>	<b>35</b>

## Statistiken med kommentarer

---

### Fortsatt uppåt för transportnäringen

Resultatet från undersökningen *Företagens ekonomi 2006* för branscherna *vägtransport av gods, godshantering, varulagring och magasinering, övriga stöd-tjänster till landtransport, annan transportförmedling* samt *lastbilscentraler* visar på ett fortsatt bra år för *transportnäringen* totalt sett. Rörelseresultatet fortsatte att förbättras och hade under år 2006 ökat med 17,6 procent till 8,6 miljarder kronor, 11 procentenheter högre än den årliga genomsnittliga ökningen under perioden 1999-2006. Nettoomsättningen var 192,9 miljarder kronor, en ökning med 14,2 miljarder kronor under året eller 7,9 procent. Det är en ökning som ligger 2,1 procentenheter högre än det årliga genomsnittet under perioden 1999-2006. Produktionsvärdet och förädlingsvärdet ökade också under året, även det en ökning som ligger över den genomsnittliga årliga förändringen under perioden 1999-2006.

### Transportnäringens andel av tjänstesektorn

De tjänsteproducerande företagen inom svenskt näringsliv år 2006 omfattade 528 000 företag. *Transportnäringens* andel var tre procent. Totalt omfattade de tjänsteproducerande företagen 1,4 miljoner anställda, varav sex procent kommer från transportsektorn. Produktionsvärdet låg på en nivå om 2,1 miljarder kronor för hela tjänstesektorn, varav transportsektorns andel var nio procent.

### Rörelseresultatet fortsatte att förbättras

*Transportnäringens* rörelseresultat fortsatte att förbättras även under år 2006 och har för perioden 2003 – 2006 ökat med drygt 3 miljarder kronor till 8,6 miljarder kronor i löpande priser.

Den genomsnittliga årliga ökningstakten under perioden 1999-2006 ligger på 6,4 procent och årets ökning var 17,6 procent, 11 procentenheter högre än genomsnittet under perioden. Sett över en längre period, 1999-2006, har rörelseresultatet förbättrats med knappt 55 procent i löpande priser.

Rörelseresultatet omräknat enligt konsumentprisindex (KPI) till 2006 års priser visar en ökning på 40 procent jämfört med 1999 års uppgifter.

De två stora branscherna *Vägtransport av gods* (SNI 60.24) och *Annan transportförmedling* (SNI 63.40) har haft en bra utveckling med 18,1 procent respektive 23,0 procent ökning av rörelseresultatet under år 2006. Övriga branscher har också haft en positiv utveckling.

### Nettoomsättningen fortsatt uppåt...

Nettoomsättningen inom *transportnäringen* har ökat stadigt under de senaste åtta åren, från 130 miljarder år 1999 till 193 miljarder år 2006, d.v.s. en ökning med nästan 50 procent i löpande priser. Nettoomsättningen omräknad enligt konsumentprisindex (KPI) till 2006 års priser visar en ökning sedan 1999 på 35 procent.

Årets ökning var 14,2 miljarder kronor, en ökning med 7,9 procent jämfört med 2005. Den genomsnittliga årliga ökningstakten under perioden 1999-2006 var 5,8 procent i löpande priser, vilket visar på en bra utveckling under år 2006 för *transportnäringen*. År 2002 var ett mellanår för *transportnäringen* under perio-

den 1999-2006 och visade då på en minskning av nettoomsättningen med 2,5 miljarder kronor, medan övriga år under perioden haft en positiv utveckling av nettoomsättningen.

Ökningen av nettoomsättningen har skett i alla branscher inom *transportnäringen*. Den värdemässigt största ökningen stod *Vägtransport av gods* (SNI 60.24) för, 6,7 miljarder kronor, men även *Annan transportförmedling* (SNI 63.40) uppvisade en stor ökning med 4,6 miljarder kronor, motsvarande 6 procent ökning under året. Enligt uppgifter från SCB:s omsättningsstatistik fortsätter ökningen inom *transportnäringen* även under 2007, där speciellt *Annan transportförmedling* haft en kraftig ökning på cirka 25 procent.

### ... liksom produktionsvärdet...

Produktionsvärdet följer nettoomsättningens utveckling och har ökat stadigt under åren 1999-2006, utom för år 2002 som var ett mellanår även när det gäller produktionsvärdet. Produktionsvärdet sjönk med 2 procent. Produktionsvärdet uppgick för år 2006 till 189,7 miljarder kronor, en ökning med 7,3 procent jämfört med föregående år. Den genomsnittliga årliga förändringen under perioden 1999-2006 var 5,5 procent, beräknat i löpande priser.

Under åren 1999-2006 ökade produktionsvärdet med 60 miljarder kronor, dvs. en 45,8 procentig ökning. Omräknat enligt konsumentprisindex (KPI) till 2006 års penningvärde är periodens positiva förändring 32,4 procent.

### ... och förädlingsvärdet

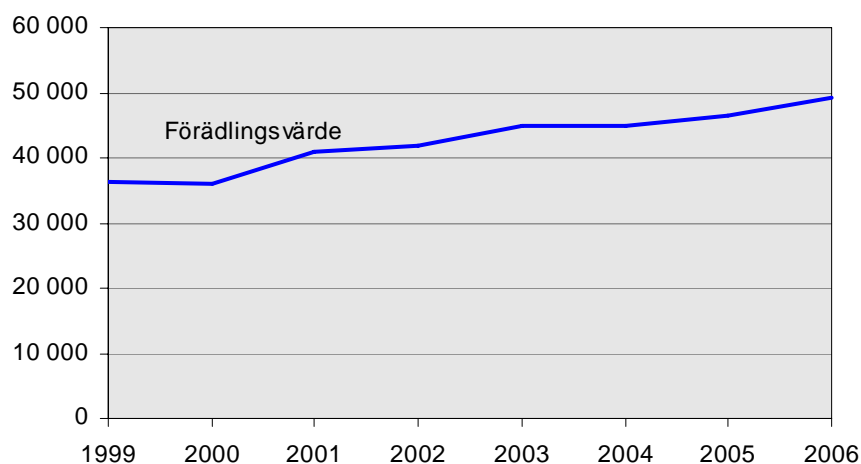
Förädlingsvärdet inom *transportnäringen*, näringsens bidrag till bruttonationalprodukten (BNP), har tagit fart och ökade med 6,4 procent under år 2006 till 49,3 miljarder kronor. Den genomsnittliga årliga förändringen under perioden 1999-2006 var 4,5 procent. Förädlingsvärdeökningen under perioden 1999-2006 var 36,1 procent eller 13 miljarder kronor. Omräknat enligt konsumentprisindex (KPI) till 2006 års penningvärde var ökningen 23,6 procent. Den största ökningen skedde mellan åren 2002 och 2003 då ökningen var 7,4 procent i löpande priser.

Bland de bidragande branscherna stod återigen *Vägtransport av gods* och *Annan transportförmedling* för de värdemässigt största positiva förändringarna; inom *Vägtransport av gods* (SNI 60.24) ökade förädlingsvärdet med 2 miljarder under år 2006 och *Annan transportförmedling* (SNI 63.4) med knappt 1 miljard kronor.

**Förädlingsvärde 1999-2006**

Value added 1999-2006

Mnkr



År

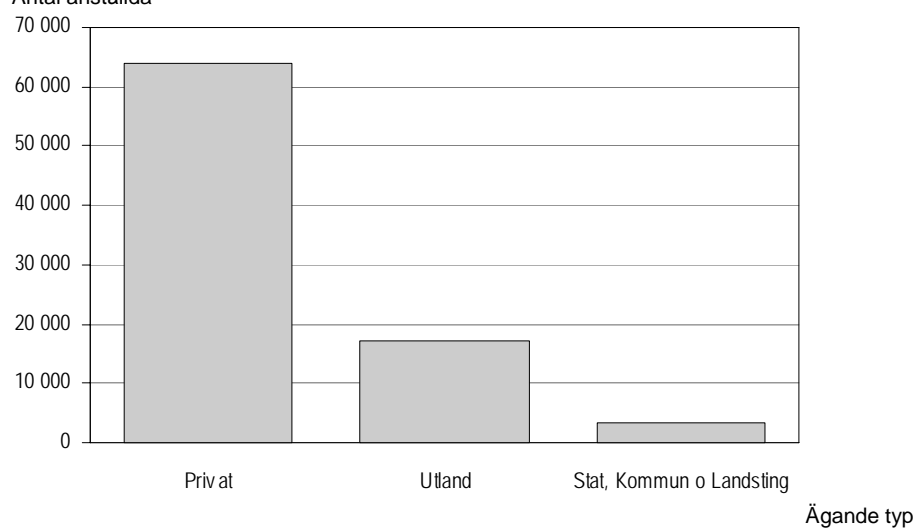
## Var femte anställd och 29 procent av nettoomsättningen i utlandsägda företag

*Transportnäringen* domineras av privatägda företag. Hela 98,1 procent eller 16 921 företag var privatägda år 2006. Det var samma relation som för de senaste åren. Andelen utlandsägda företag var också densamma som föregående år, men antalet ökade med 9 företag och uppgick år 2006 till 263 företag. Antalet anställda inom utlandsägda företag minskade däremot under 2006 med 364 anställda till 17 059, vilket betyder att var femte anställd hade sin anställning i ett utlandsägt bolag. Utlandsägda företag stod för 29,3 procent av nettoomsättningen år 2006. Nettoomsättningen per anställd var 3,3 miljoner kronor, att jämföra med 2,0 miljoner kronor för de privatägda företagen.

**Antal anställda utifrån ägande 2006**

Number of employees by owner 2006

Antal anställda



## Nettoinvesteringarna gick ner under år 2006

Nettoinvesteringarna (anskaffningar minus avyttringar) av materiella anläggningstillgångar minskade med 4 procent inom *transportnäringen* under år 2006 till 9,3 miljarder kronor i löpande priser och är tillbaka på den nivå som förelåg



under åren i början på 2000-talet. Den årliga genomsnittliga förändringen av nettoinvesteringar under perioden 1999-2006 var -3,7 procent. Detta beror till största delen på det relativt höga ingångsvärdet under perioden, då *transportnäringsen* år 1999 hade nettoinvesteringar på 12,1 miljarder.

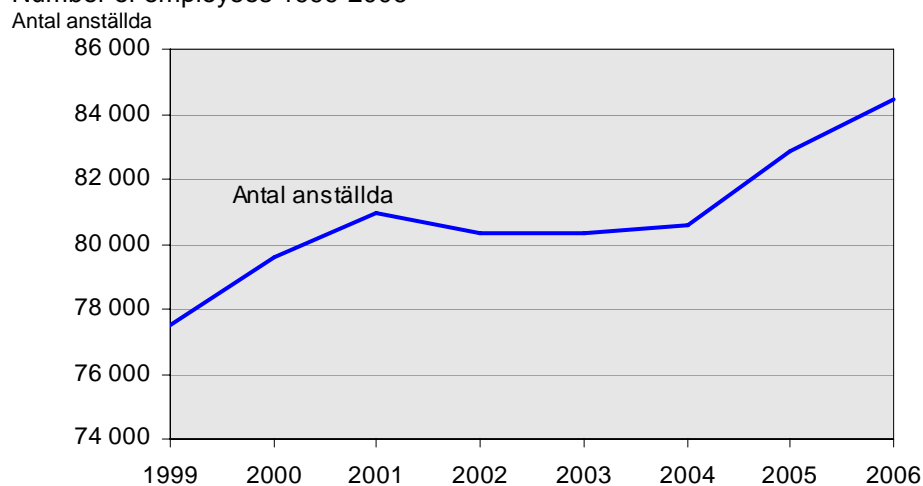
De flesta delbranscher visar en nedgång, utom *Vägtransport av gods* (SNI 60.24) där nettoinvesteringarna ökat med 8,5 procent under året till 7,0 miljarder kronor i löpande priser. Denna bransch stod för tre fjärdedelar av *transportnäringens* samlade nettoinvesteringar under år 2006.

## Antalet anställda på högsta nivån någonsin

Antal anställda inom *transportnäringsen* har ökat måttligt under år 2006 med cirka 1 600 personer till 84 431 anställda. Trots den måttliga ökningen är antalet anställda det högsta någonsin för *transportnäringsen*. Under perioden 1999-2006 ökade antalet med cirka 7 000 personer, en genomsnittlig årlig ökningstakt på 1,2 procent. Den bransch som bidrog mest till ökningen under år 2006 var *Vägtransport av gods* (SNI 60.24) där ökningen var 2 100 personer.

### Antal anställda 1999-2006

Number of employees 1999-2006



År

Antalet företag minskade under år 2006 för hela *transportnäringsen* till 17 242 företag; en minskning med 100 företag. Sedan 1999 har antalet verksamma företag minskat från 17 751 till 17 242, vilket visar på en årlig genomsnittlig minskning med 0,4 procent. Den samtidiga ökningen av antalet anställda tyder på att en sammanslagning av företag fortgår.

## Transportnäringsen domineras av småföretag

*Transportnäringsen* domineras av småföretag. Inom gruppen företag med 0-19 anställda återfanns hela 96 procent av alla företag, 43 procent av de anställda och 39 procent av nettoomsättningen. Tillsammans har den gruppen cirka 36 300 anställda och en nettoomsättning på 75 miljarder kronor.

Cirka 6 500 företag inom *transportnäringsen* var enskilda näringsidkare, d.v.s. mer än vart tredje företag. Men dessa företag stod endast för fyra procent av nettoomsättningen. De enskilda näringsidkarna återfanns helt och hållet inom storleksgruppen 0-19 anställda. Med enskild näringsidkare menas att företaget och företagaren är identiska. Företagsformen är inte är en juridisk person. Ägaren måste svara med all sin egendom för företagets förpliktelser. De flesta enskilda näringsidkare har ingen anställd personal därför blir uppgiften om antal

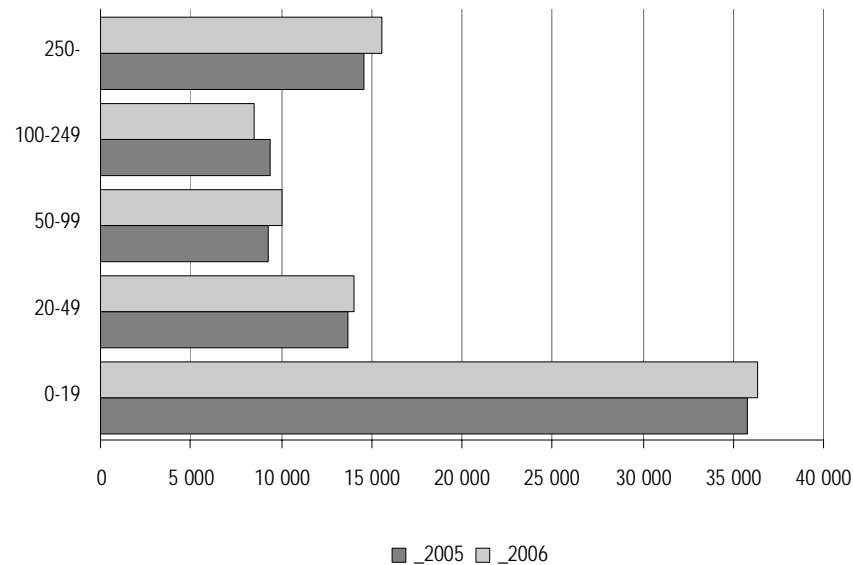
anställda bland enskilda näringsidkare låg. Enligt den Registerbaserade arbetsmarknadsstatistiken (RAMS) fanns det 97 276 antal sysselsatta inom *transportnäringen* 2006, en ökning med cirka 10 procent sedan år 1999. Med sysselsatta menas det antal individer som var sysselsatta i november månad på ett arbetsställe inom *transportnäringen*.

Ökningen av antalet anställda återfanns bland företag med färre än 100 anställda, där antalet ökade sammanlagt med cirka 1 600 personer, medan antalet företag och antal anställda i storleksgruppen 100-249 anställda minskade under året med 6 företag och 920 anställda. Företagen med 250 anställda och fler ökade med drygt 900 anställda.

#### Antal anställda 2005-2006 efter storleksklass

Number of employees 2005-2006 by company size

Storleksklass antal anställda



Antal anställda

Nettoomsättningen per anställd var lägst i grupperna 0-19 anställda respektive 100-249 anställda, cirka 2,1 miljoner kronor. Om man exkluderar de enskilda näringsidkarna i gruppen 0-19 anställda blir nettoomsättningen per anställd 75 tusen kronor lägre per anställd i den gruppen. Det kan ställas i relation till de företag som har 50-99 anställda respektive 250 anställda eller fler, där nettoomsättningen per anställd var 2,7-2,8 miljoner kronor. Detta var inget som gjorde småföretagen (0-19 anställda) olönsamma. De hade istället mindre kostnader vilket påvisas av att de har bättre rörelsemarginal (rörelseresultatet i relation till nettoomsättningen) jämfört med företag med fler anställda.

## Övrig statistik om transportnäringen

### Transportarbetet följer BNP-utvecklingen eller tvärtom

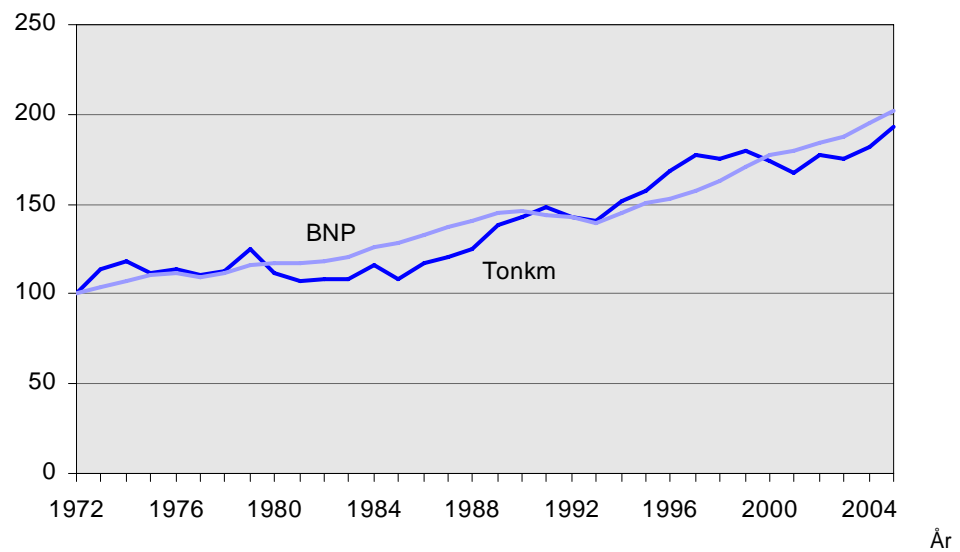
Det finns ett starkt samband mellan transportsektorn och andra sektorer i ekonomin; de andra sektorerna behöver i allmänhet en effektiv transportsektor för att utvecklas och transportsektorn är beroende av utvecklingen inom andra ekonomiska sektorer. Transportarbetet, mätt i presterade tonkilometer<sup>2</sup>, följer rätt väl den totala BNP-utvecklingen enligt diagrammet nedan.

Ett sätt att visa följsamheten mellan tonkilometer och BNP är nedanstående diagram. BNP är fastprisberäknat.

<sup>2</sup> Med en tonkilometer (tonkm) menas det mått, den prestation, som en lastbil utför när den fraktar ett ton gods en kilometer.

### BNP och Tonkilometerutveckling 1972-2005, Index, 1972=100

GDP in constant prices and tonkilometres in 1972 – 2005. Index, 1972=100  
Indextal



Källa: Nationalräkenskaperna, SCB och SIKÄ/SCB Inrikes och utrikes trafik med svenska lastbilar

### Åkerinäringens struktur mätt efter lastbilsflottan

Strukturen inom åkerinäringen, främst *Vägtransport av gods* (SNI 60.24), går mot färre, men större enheter. Andelen enbilsåkerier har minskat från 58 procent till 50 procent mellan åren 1990-2006; samtidigt har andelen åkerier med 6 och fler lastbilar ökat från 8,8 procent till 13,7 procent under samma tidsperiod.

Cirka 30 procent av fordonen kan hänföras till de största åkerierna, de med 16 fordon och fler. Knappt 40 procent av fordonsparken tillhör de åkerier som har 11 eller fler fordon.

Källa: Sveriges Åkeriföretag och SCB

### Fordonsflottan ökar

Antalet registrerade svenska lastbilar i trafik var vid slutet av år 2006 närmare 480 000 och ökade ytterligare till 504 000 vid slutet av år 2007. Den svenska lastbilsparken har ökat med 56 procent mellan åren 1995-2006. Merparten av lastbilarna, ca 85 procent, är små, med 3,5 tons totalvikt och mindre. Cirka 49 000 lastbilar totalt är registrerade på lastbilsåkerier och av dessa har 34 500 en totalvikt på mer än 3,5 ton, dvs. tunga lastbilar. Uppgifterna avser den 31 december 2007.

Källa: Fordonsregistret SIKÄ/SCB

### 250 000 varv runt ekvatorn med svenska lastbilar!

Den totala körsträckan för de svenskregistrerade lastbilarna under år 2006 var drygt 1 miljard mil och medelkörsträckan för dessa var 2 282 mil. Även de små lastbilarna d.v.s. med en totalvikt på 3,5 ton eller mindre ingår här. För lastbilar med en totalvikt på 3,5 ton och mer, dvs. de tunga lastbilarna, var medelkörsträckan 5 295 mil. Bankebilarna (timmerbilarna) hade den längsta genomsnittliga körsträckan, 13 848 mil; därefter kommer tankbilar med brandfarlig vätska med 8 254 mil och lastbilar för containers med 6 866 mil i genomsnitt.

Källa: SIKÄ/SCB, Körsträckedata

## Drivmedelspriserna påverkar ekonomin

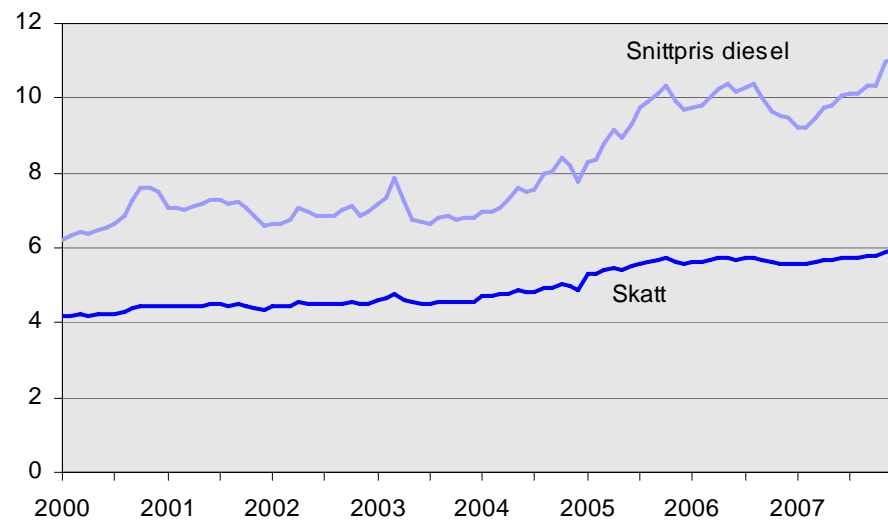
Huvuddelen av de tunga lastbilarna använder diesel som drivmedel. Dieselpri- sernas utveckling påverkar åkerinäringens ekonomiska situation. Inom bran- schen *Vägtransport av gods* (SNI 60.24) utgjorde kostnaderna för drivmedel 22 procent av totala rörelsekostnaderna under år 2006. Drivmedelskostnaderna är nu högre än kostnaderna för löner och andra ersättningar (se tabell 9).

Åkerierna tankar på dieselstationerna eller har egna cisterner dit bulkleveranser levereras. Det pris som ligger närmast till hands avser direktleveranser till kon- sument med tankbil. Detta dieselpri- s visas i diagrammet, tillsammans med skatt på bränslet.

### Dieselpri- s direkt till konsument (bulkleveranser) och skatter, månadsvis 2000-2007

Price on diesel, deliveries directly to consumers, taxes. Monthly figures 2000 - 2007

SEK



År

Källa: Svenska Petroleuminstitutet, SPI

## Vad transporterar lastbilarna?

De svenskregistrerade tunga lastbilarna, dvs. med 3,5 tons totalvikt och mer, transporterade 342 miljoner ton gods under år 2006. Detta gäller sammantaget inrikes och utrikestrafik. Den största godsmängden transporteras av företag inom SNI 60.24, *Vägtransport av gods*, drygt 70 procent; andra stora grupper är industriföretag, SNI 10-37 med cirka 5 procent och byggindustrin, SNI 45 med samma omfattning som industrin.

Den totala inrikes transporterade godsmängden under år 2006, oberoende av vilken bransch som utför transportererna, utgjordes främst av schaktmassor (jord, sten, grus och sand) till ca en fjärdedel; lika stor andel för trävaror (som rundvirke, flis, träavfall, sågade, hyvlade trävaror) och en tiondel blandad last, inkl styckegods. Farligt gods som t.ex. brandfarliga vätskor utgjorde 4 procent av den totala godsmängden.

Transportarbetet under år 2006 för de svenskregistrerade tunga lastbilarna var 35 455 miljoner tonkm i inrikes trafik. Detta är nästan en fördubbling sedan år 1972, som är statistikens första år. De varugrupper som är stora vad avser transportarbetet är Blandad last, inkl styckegods med 22 procent av det totala inrikes transportarbetet; därefter kommer Trävaror och kork med 21 procent. Schaktmassorna utgör endast 6 procent av transportarbetet, då de transporteras mesta- dels korta sträckor vilket påverkar transportarbetet i hög grad.

Utrikes transporter utgör en liten del av godsmängden, cirka 2 procent, medan transportarbetet mätt i tonkilometer år 2006 var betydligt högre, 11 procent av totalen.

Källa: SIKA/SCB, Inrikes och utrikes trafik med svenska lastbilar

### **Effektiviteten högre för svenska lastbilar än EU-genomsnittet**

Effektiviteten hos lastbilsflottan och *transportnäringen* kan med fysiska mått mätas bl.a. i tomkörningsandelar och snittlast. År 2006 var tomkörningsandelen mätt efter körda kilometer, 23 % för nationell trafik och 13 % för internationell trafik. EU-snittet för år 2005 var 28% (20 länder) respektive 15 %. Snittlasten var 18,6 ton för Sverige och 13,1 för EU-25. Sverige är speciellt med avseende på båda måtten i en europeisk jämförelse.

Källa: Eurostat, Panorama of transport, SIKA/SCB Inrikes och utrikes trafik med svenska lastbilar

# Tabeller

## Teckenförklaring

Explanation of symbols

–	Noll	Zero
0	Mindre än 0,5	Less than 0.5
..	Uppgift inte tillgänglig eller för osäker för att anges	Data not available

## 1. Basfakta och nyckeltal för transportnäringen 1999-2006, belopp i mnkr och nyckeltal i procent

1. Basic data and key ratios for transport activities 1999-2006, amounts in SEK millions and key ratios in percent

	1999	2000	2001	2002	2003	2004	2005	2006
<b>BASFAKTA</b>								
Antal företag	17 751	17 594	17 478	17 257	17 427	17 413	17 348	17 242
Antal anställda	77 519	79 580	80 977	80 318	80 313	80 562	82 845	84 431
Nettoomsättning	129 916	141 854	153 026	150 497	155 132	164 081	178 662	192 861
Rörelseresultat	5 576	6 065	5 876	5 943	5 287	6 417	7 312	8 602
Produktionsvärde	130 120	141 216	152 533	149 468	153 384	162 993	176 801	189 739
Förädlingsvärde	36 248	38 098	40 877	41 732	44 820	44 886	46 367	49 316
Summa tillgångar	94 819	100 724	102 724	99 039	114 159	116 330	131 340	142 629
Bruttoinvesteringar	15 015	11 788	12 243	9 630	10 344	11 343	13 236	13 036
Nettoinvesteringar	12 098	9 063	9 211	6 235	7 377	8 124	9 676	9 280
<b>NYCKELTAL<sup>1</sup></b>								
Avkastning på eget kapital	23,3	24,2	20,5	21,2	16,6	19,7	19,4	23,9
Avkastning på totalt kapital	8,5	8,2	8,3	8,0	6,6	7,5	7,3	8,7
Soliditet	21,0	21,0	23,0	24,0	26,7	27,4	27,2	28,3
Rörelsemarginal	4,3	4,3	3,8	3,9	3,4	3,9	4,1	4,5
Nettoomsättning per anställd, tkr	1 676	1783	1 890	1 874	1 932	2 036	2 157	2 284

Källa: SCB:s undersökningar *Företagsstatistik för industri-, bygg- och tjänsteföretag 1999- 2002* samt *Företagens ekonomi 2003-2006*.

1. Enskilda näringsidkare ingår i beräkningen av nyckeltal.

## 2. Basfakta och nyckeltal för transportnäringen 2005 och 2006 fördelat på näringsgren (SNI2002), belopp i mnkr och nyckeltal i procent

2. Basic data and key ratios for transport activities 2005 and 2006 by class (NACE classification), amounts in SEK millions and key ratios in percent

	Vägtransport av gods (SNI 60.24)		Godshantering (SNI 63.11)		Varulagring och magasinering (SNI 63.12)	
	2005	2006	2005	2006	2005	2006
<b>BASFAKTA</b>						
Antal företag	14 731	14 609	217	215	181	180
Antal anställda	50 561	52 702	5 144	5 250	2 153	1 567
Nettoomsättning	60 965	67 686	6 087	6 423	2 373	2 672
Rörelseresultat	4 355	5 142	524	605	115	142
Produktionsvärde	60 425	65 984	6 217	6 586	2 346	2 692
Förädlingsvärde	27 106	29 197	3 552	3 606	1 046	846
Summa tillgångar	44 477	48 296	8 744	9 678	1 953	2 149
Bruttoinvesteringar	9 296	9 971	1 465	713	246	179
Nettoinvesteringar	6 477	7 028	1 380	625	174	154
<b>NYCKELTAL<sup>1</sup></b>						
Avkastning på eget kapital	26,2	29,8	14,9	15,2	18,4	23,3
Avkastning på totalt kapital	10,5	11,8	6,4	6,8	7,8	7,4
Soliditet	33,3	33,6	32,8	33,3	33,1	23,1
Rörelsemarginal	7,1	7,6	8,6	9,4	4,8	5,3
Nettoomsättning per anställd, tkr	1 206	1 284	1 183	1 223	1 102	1 705

Källa: SCB:s undersökning *Företagens ekonomi 2005 och 2006*.

1. Enskilda näringsidkare ingår i beräkningen av nyckeltal.

### Tabell 2 (forts.)

	Övriga stödtjänster till landtransport (SNI 63.21)		Annan transportförmedling (SNI 63.40)		Lastbilscentraler (LBC)	
	2005	2006	2005	2006	2005	2006
<b>BASFAKTA</b>						
Antal företag	516	582	1 584	1 537	119	119
Antal anställda	2 971	2 825	19 657	19 802	2 359	2 285
Nettoomsättning	10 201	10 535	76 821	81 443	22 215	24 102
Rörelseresultat	695	723	1 443	1 775	180	216
Produktionsvärde	10 143	10 598	76 793	81 836	20 876	22 043
Förädlingsvärde	2 325	2 356	10 957	11 868	1 380	1 444
Summa tillgångar	29 326	30 596	40 883	45 601	5 957	6 309
Bruttoinvesteringar	467	625	1 495	1 332	267	216
Nettoinvesteringar	186	372	1 295	946	165	154
<b>NYCKELTAL<sup>1</sup></b>						
Avkastning på eget kapital	-9,1	..	16,4	18,9	13,3	14,0
Avkastning på totalt kapital	3,5	6,1	7,0	8,0	4,3	4,6
Soliditet	4,0	7,6	35,7	35,8	27,7	28,6
Rörelsemarginal	6,8	6,9	1,9	2,2	0,8	0,9
Nettoomsättning per anställd, tkr	3 434	3 729	3 908	4 113	9 417	10 548

Källa: SCB:s undersökning *Företagens ekonomi 2005 och 2006*.

1. Enskilda näringsidkare ingår i beräkningen av nyckeltal.

### 3a. Basfakta och nyckeltal för transportnäringen 2005 och 2006 fördelat på storleksklass, belopp i mnkr och nyckeltal i procent

3. Basic data and key ratios for transport activities 2005 and 2006 by company size, amounts in SEK millions and key ratios in percent

	Storleksklass (antal anställda)									
	0-19		20-49		50-99		100-249		250-	
	2005	2006	2005	2006	2005	2006	2005	2006	2005	2006
<b>BASFAKTA</b>										
Antal företag	16 668	16 546	466	474	132	144	65	59	17	19
Antal anställda	35 833	36 331	13 694	14 035	9 296	10 024	9 406	8 486	14 616	15 555
Nettoomsättning	71 120	74 948	28 849	29 810	20 351	26 720	19 603	17 827	38 740	43 556
Rörelseresultat	4 912	5 467	641	425	536	1 026	384	628	840	1 057
Produktionsvärde	70 175	73 417	28 353	29 372	20 109	26 196	19 480	17 943	38 683	42 810
Förädlingsvärde	21 489	22 871	6 986	7 306	5 104	5 999	4 881	4 553	7 906	8 588
Summa tillgångar	65 790	73 313	12 050	16 302	31 020	27 732	8 219	7 804	14 261	17 479
Bruttoinvesteringar	8 279	8 538	1 554	1 665	1 037	1 074	1 195	787	1 171	971
Nettoinvesteringar	5 446	5 588	1 134	1 318	898	888	1 065	626	1 133	859
<b>NYCKELTAL<sup>1</sup></b>										
Avkastning på eget kapital	21,7	25,1	17,1	14,8	7,6	..	13,1	23,8	29,4	24,9
Avkastning på totalt kapital	9,3	10,5	6,0	7,1	4,3	5,8	5,3	9,0	6,6	7,0
Soliditet	33,9	33,8	27,7	38,7	14,6	9,1	34,7	33,5	19,2	24,0
Rörelsemarginal	6,9	7,3	2,2	1,4	2,6	3,8	2,0	3,5	2,2	2,4
Nettoomsättning per anställd, tkr	1 985	2 063	2 107	2 124	2 189	2 666	2 084	2 101	2 650	2 800

Källa: SCB:s undersökning Företagens ekonomi 2005 och 2006.

1. Enskilda näringsidkare ingår i beräkningen av nyckeltal.

### 3b. Basfakta och nyckeltal för transportnäringen 2005 och 2006 fördelat på storleksklass och juridisk form, belopp i mnkr och nyckeltal i procent

3. Basic data and key ratios for transport activities 2005 and 2006 by company size and legal form, amounts in SEK millions and key ratios in percent

	Storleksklass (antal anställda) och Juridisk form			
	0-19 anställda, enskilda näringsidkare		0-19 anställda, övriga bolag	
	2005	2006	2005	2006
<b>BASFAKTA</b>				
Antal företag	6 591	6 467	10 077	10 079
Antal anställda <sup>1</sup>	2 586	2 593	33 247	33 738
Nettoomsättning	7 584	7 875	63 536	67 072
Rörelseresultat	1 904	2 027	3 008	3 439
Produktionsvärde	7 535	7 784	62 894	65 634
Förädlingsvärde	3 458	3 609	18 007	19 262
Summa tillgångar	5 690	5 857	60 096	67 456
Bruttoinvesteringar	1 326	1 329	6 953	7 209
Nettoinvesteringar	948	924	4 498	4 664
<b>NYCKELTAL</b>				
Avkastning på eget kapital	..	..	14,8	18,7
Avkastning på totalt kapital	..	..	7,0	8,3
Soliditet	..	..	34,7	34,3
Rörelsemarginal	25,1	25,7	4,7	5,1
Nettoomsättning per anställd, tkr	..	..	1 911	1 988

Källa: SCB:s undersökning Företagens ekonomi 2005 och 2006.

1. De flesta enskilda näringsidkare har ingen anställd personal.



#### 4. Basfakta och nyckeltal för transportnäringen 2005 och 2006 fördelat på ägande, belopp i mnkr och nyckeltal i procent

4. Basic data and key ratios for transport activities by owner 2005 and 2006, SEK millions and percent.

	Ägandekategori									
	Privat		Utland		Kommun		Stat		Landsting	
	2005	2006	2005	2006	2005	2006	2005	2006	2005	2006
<b>BASFAKTA</b>										
Antal företag	17 041	16 921	254	263	41	45	8	8	4	5
Antal anställda	62 325	63 924	17 423	17 059	2 669	2 956	371	409	57	83
Nettoomsättning	119 234	129 459	52 950	56 517	3 865	4 439	2 520	2 259	93	187
Rörelseresultat	6 010	6 422	567	1 294	453	508	281	376	1	2
Produktionsvärde	117 117	125 816	53 035	56 928	4 012	4 594	2 515	2 255	121	145
Förädlingsvärde	34 682	36 441	8 703	9 623	2 192	2 387	773	865	16	1
Summa tillgångar	73 343	75 555	31 135	39 828	7 823	9 130	18 970	18 029	69	88
Bruttoinvesteringar	11 263	11 342	770	967	1 139	640	41	67	22	20
Nettoinvesteringar	7 862	7 871	695	758	1 068	567	40	66	11	17
<b>NYCKELTAL<sup>1</sup></b>										
Avkastning på eget kapital	25,4	26,6	11,7	19,4	14,9	13,6	..	..	16,4	..
Avkastning på totalt kapital	9,5	10,0	5,5	8,4	6,0	6,2	1,8	4,9	1,1	2,7
Soliditet	30,9	31,4	36,3	35,3	28,7	31,5	-2,4	-1,4	2,8	3,0
Rörelsemarginal	5,0	5,0	1,1	2,3	11,7	11,4	11,2	16,6	0,7	1,1
Nettoomsättning per anställd, tkr	1 913	2 025	3 039	3 313	1 448	1 502	6 791	5 524	1 639	2 255

Källa: SCB:s undersökning Företagens ekonomi 2005 och 2006.

1. Enskilda näringsidkare ingår i beräkningen av nyckeltal.

#### 5. Resultaträkning för transportnäringen 1999-2006, belopp i mnkr

5. Income statement for transport activities 1999-2006, amounts in SEK millions

	1999	2000	2001	2002	2003	2004	2005	2006
Nettoomsättning exkl. punktskatter	129 917	141 854	153 027	150 498	155 132	164 081	178 662	192 861
Förändring av lager av produkter i arbete, färdiga varor och pågående arbete för annans räkning	-80	112	6	65	-44	43	32	38
Övriga rörelseintäkter	2 546	3 217	2 588	2 124	2 408	2 630	2 809	3 182
Handelsvaror, råvaror, förnödenheter och övriga externa kostnader	-95 103	-104 926	-113 732	-110 343	-113 721	-120 830	-132 658	-144 098
Personalkostnader	-25 882	-27 841	-29 097	-29 648	-31 148	-32 129	-33 975	-35 091
Av- och nedskrivningar (samt återföringar därav) av materiella/immateriella anläggningstillgångar	-5 518	-5 948	-6 331	-6 453	-6 729	-7 141	-7 320	-7 655
Övriga rörelsekostnader	-303	-401	-586	-300	-610	-237	-238	-635
<b>Rörelseresultat</b>	<b>5 578</b>	<b>6 067</b>	<b>5 876</b>	<b>5 942</b>	<b>5 287</b>	<b>6 417</b>	<b>7 312</b>	<b>8 602</b>
Resultat från finansiella investeringar	-854	-989	-1 136	-895	-1 625	70	-168	1 754
<b>Resultat efter finansiella poster</b>	<b>4 723</b>	<b>5 077</b>	<b>4 741</b>	<b>5 045</b>	<b>3 663</b>	<b>6 487</b>	<b>7 144</b>	<b>10 357</b>
Bokslutsdispositioner	-829	-888	-353	-521	-421	-230	-343	-833
Skatt på årets resultat	-548	-712	-639	-579	-671	-904	-1 100	-1 552
<b>Årets resultat</b>	<b>3 347</b>	<b>3 478</b>	<b>3 748</b>	<b>3 947</b>	<b>2 571</b>	<b>5 353</b>	<b>5 700</b>	<b>7 972</b>

Källa: SCB:s undersökningar Företagsstatistik för industri-, bygg- och tjänsteföretag 1999-2002 samt Företagens ekonomi 2003-2006.

## 6. Resultaträkning för transportnäringen 2005 och 2006 fördelat på näringsgren (SNI2002), belopp i mnkr

6. Income statement for transport activities 2004 and 2005 by class (NACE classification), amounts in SEK millions

	Vägtransport av gods (SNI 60.24)		Godshantering (SNI 63.11)		Varulagring och magasinering (SNI 63.12)	
	2005	2006	2005	2006	2005	2006
Nettoomsättning exkl. punktskatter	60 965	67 686	6 087	6 423	2 373	2 672
Förändring av lager av produkter i arbete, färdiga varor och pågående arbete för annans räkning	10	-8	0	0	6	7
Övriga rörelseintäkter	1 388	1 490	162	193	52	21
Handelsvaror, råvaror, förnödenheter och övriga externa kostnader	-33 613	-38 185	-2 613	-2 873	-1 381	-1 778
Personalkostnader	-19 007	-20 092	-2 684	-2 671	-837	-693
Av- och nedskrivningar (samt återföringar därav) av materiel- la/immateriella anläggningstillgångar	-5 192	-5 529	-424	-458	-95	-86
Övriga rörelsekostnader	-196	-220	-5	-9	-3	-2
<b>Rörelseresultat</b>	<b>4 355</b>	<b>5 142</b>	<b>524</b>	<b>605</b>	<b>115</b>	<b>142</b>
Resultat från finansiella investeringar	-403	-298	-102	-128	-64	-26
<b>Resultat efter finansiella poster</b>	<b>3 952</b>	<b>4 844</b>	<b>422</b>	<b>477</b>	<b>50</b>	<b>116</b>
Bokslutsdispositioner	-265	-580	-118	-125	-9	-24
Skatt på årets resultat	-521	-637	-102	-119	-26	-29
<b>Årets resultat</b>	<b>3 166</b>	<b>3 627</b>	<b>201</b>	<b>234</b>	<b>15</b>	<b>62</b>

Källa: SCB:s undersökning *Företagens ekonomi 2005 och 2006*.

### Tabell 6 (forts.)

	Övriga stödtjänster till land- transport (SNI 63.21)		Annan transportförmedling (SNI 63.40)		Lastbilscentraler (LBC)	
	2005	2006	2005	2006	2005	2006
Nettoomsättning exkl. punktskatter	10 201	10 535	76 821	81 443	22 215	24 102
Förändring av lager av produkter i arbete, färdiga varor och pågående arbete för annans räkning	-2	-1	3	7	14	34
Övriga rörelseintäkter	290	176	647	1 004	270	298
Handelsvaror, råvaror, förnödenheter och övriga externa kostnader	-7 995	-8 250	-65 993	-70 075	-21 064	-22 937
Personalkostnader	-1 262	-1 225	-9 070	-9 280	-1 115	-1 131
Av- och nedskrivningar (samt återföringar därav) av materiel- la/immateriella anläggningstillgångar	-532	-506	-939	-934	-137	-142
Övriga rörelsekostnader	-6	-6	-26	-391	-2	-7
<b>Rörelseresultat</b>	<b>695</b>	<b>723</b>	<b>1 443</b>	<b>1 775</b>	<b>180</b>	<b>216</b>
Resultat från finansiella investeringar	-923	438	1 255	1 717	70	51
<b>Resultat efter finansiella poster</b>	<b>-228</b>	<b>1 161</b>	<b>2 698</b>	<b>3 492</b>	<b>250</b>	<b>267</b>
Bokslutsdispositioner	12	-37	63	-28	-26	-39
Skatt på årets resultat	30	-158	-427	-548	-54	-61
<b>Årets resultat</b>	<b>-185</b>	<b>966</b>	<b>2 333</b>	<b>2 915</b>	<b>170</b>	<b>167</b>

Källa: SCB:s undersökning *Företagens ekonomi 2005 och 2006*.

**7. Balansräkning för transportnäringen 1999-2006, belopp i mnkr****7. Balance sheet for transport activities 1999-2006, amounts in SEK millions**

	1999	2000	2001	2002	2003	2004	2005	2006
Tecknat men ej inbetalt kapital	-	-	-	-	-	-	-	-
Immateriella anläggningstillgångar	1 104	880	1 047	1 346	1 484	1 441	1 401	1 716
Materiella anläggningstillgångar	42 693	46 155	49 551	45 642	46 493	47 936	50 957	51 978
Finansiella anläggningstillgångar	15 912	15 802	13 145	13 893	25 168	23 852	32 120	34 500
<b>Summa anläggningstillgångar</b>	<b>59 710</b>	<b>62 837</b>	<b>63 740</b>	<b>60 880</b>	<b>73 145</b>	<b>73 230</b>	<b>84 478</b>	<b>88 193</b>
Varulager m.m.	1 043	905	967	975	941	1 059	1 132	1 087
Kortfristiga fordringar	23 690	25 900	25 762	26 110	27 836	29 786	32 274	38 251
Kortfristiga placeringar	2 291	2 313	2 886	2 007	2 004	1 897	2 225	3 870
Kassa och bank	8 085	8 394	9 371	9 065	10 232	10 358	11 232	11 228
<b>Summa omsättningstillgångar</b>	<b>35 111</b>	<b>37 513</b>	<b>38 984</b>	<b>38 157</b>	<b>41 013</b>	<b>43 101</b>	<b>46 862</b>	<b>54 436</b>
<b>SUMMA TILLGÅNGAR</b>	<b>94 820</b>	<b>100 350</b>	<b>102 725</b>	<b>99 038</b>	<b>114 159</b>	<b>116 330</b>	<b>131 340</b>	<b>142 629</b>
Eget kapital	14 931	15 614	17 511	18 012	24 159	25 380	29 006	33 230
Obeskattade reserver	7 392	7 503	7 788	8 047	8 778	9 007	9 397	9 976
Avsättningar	1 187	1 280	1 583	1 713	1 826	2 019	1 995	1 979
Långfristiga skulder	39 454	41 821	42 015	37 185	40 284	39 556	48 143	50 297
Kortfristiga skulder	31 854	34 133	33 827	34 080	39 112	40 368	42 799	47 148
<b>SUMMA EGET KAPITAL OCH SKULDER</b>	<b>94 820</b>	<b>100 350</b>	<b>102 725</b>	<b>99 038</b>	<b>114 159</b>	<b>116 330</b>	<b>131 340</b>	<b>142 629</b>

Källa: SCB:s undersökningar Företagsstatistik för industri-, bygg- och tjänsteföretag 1999-2002 samt Företagens ekonomi 2003-2006.

## 8. Balansräkning för transportnäringen 2005 och 2006 fördelat på näringsgren (SNI2002), belopp i mnkr

8. Balance sheet for transport activities 2005 and 2006 by class (NACE classification), amounts in SEK millions

	Vägtransport av gods (SNI 60.24)		Godshantering (SNI 63.11)		Varulagring och magasinering (SNI 63.12)	
	2005	2006	2005	2006	2005	2006
Tecknat men ej inbetalt kapital	-	-	-	-	-	-
Immateriella anläggningstillgångar	92	100	58	32	75	87
Materiella anläggningstillgångar	24 133	25 966	4 380	4 488	801	714
Finansiella anläggningstillgångar	3 926	4 213	1 741	2 567	330	433
<b>Summa anläggningstillgångar</b>	<b>28 151</b>	<b>30 279</b>	<b>6 179</b>	<b>7 088</b>	<b>1 205</b>	<b>1 234</b>
Varulager m.m.	615	577	47	49	27	75
Kortfristiga fordringar	9 607	10 577	1 218	1 403	541	607
Kortfristiga placeringar	774	858	648	557	14	3
Kassa och bank	5 330	6 005	652	582	166	230
<b>Summa omsättningstillgångar</b>	<b>16 326</b>	<b>18 017</b>	<b>2 565</b>	<b>2 591</b>	<b>748</b>	<b>915</b>
<b>SUMMA TILLGÅNGAR</b>	<b>44 477</b>	<b>48 296</b>	<b>8 744</b>	<b>9 678</b>	<b>1 953</b>	<b>2 149</b>
Eget kapital	10 135	11 197	2 274	2 556	467	354
Obeskattade reserver	6 494	7 017	824	932	250	197
Avsättningar	64	120	393	396	49	41
Långfristiga skulder	14 298	15 462	3 751	4 050	520	756
Kortfristiga skulder	13 486	14 501	1 502	1 744	667	801
<b>SUMMA EGET KAPITAL OCH SKULDER</b>	<b>44 477</b>	<b>48 296</b>	<b>8 744</b>	<b>9 678</b>	<b>1 953</b>	<b>2 149</b>

Källa: SCB:s undersökning *Företagens ekonomi 2005 och 2006*.

### Tabell 8 (forts.)

	Övriga stödtjänster till landtransport (SNI 63.21)		Annan transportförmedling (SNI 63.40)		Lastbilscentraler (LBC)	
	2005	2006	2005	2006	2005	2006
Tecknat men ej inbetalt kapital	-	-	-	-	-	-
Immateriella anläggningstillgångar	241	306	918	1 157	18	34
Materiella anläggningstillgångar	16 274	15 747	4 438	4 131	932	931
Finansiella anläggningstillgångar	8 377	9 883	17 120	16 680	626	724
<b>Summa anläggningstillgångar</b>	<b>24 893</b>	<b>25 935</b>	<b>22 476</b>	<b>21 968</b>	<b>1 575</b>	<b>1 689</b>
Varulager m.m.	14	13	261	214	167	160
Kortfristiga fordringar	2 841	3 244	14 304	18 357	3 763	4 063
Kortfristiga placeringar	94	60	649	2 357	45	35
Kassa och bank	1 483	1 344	3 193	2 705	407	362
<b>Summa omsättningstillgångar</b>	<b>4 433</b>	<b>4 661</b>	<b>18 407</b>	<b>23 632</b>	<b>4 382</b>	<b>4 620</b>
<b>SUMMA TILLGÅNGAR</b>	<b>29 326</b>	<b>30 596</b>	<b>40 883</b>	<b>45 601</b>	<b>5 957</b>	<b>6 309</b>
Eget kapital	1 015	2 156	13 708	15 421	1 408	1 545
Obeskattade reserver	231	239	1 259	1 227	339	365
Avsättningar	177	89	1 270	1 289	42	44
Långfristiga skulder	22 575	23 212	6 212	6 054	787	763
Kortfristiga skulder	5 327	4 900	18 435	21 609	3 381	3 593
<b>SUMMA EGET KAPITAL OCH SKULDER</b>	<b>29 326</b>	<b>30 596</b>	<b>40 883</b>	<b>45 601</b>	<b>5 957</b>	<b>6 309</b>

Källa: SCB:s undersökning *Företagens ekonomi 2005 och 2006*.

## 9. Rörelseintäkter och rörelsekostnader för Vägtransport av gods (SNI 60.24) 2004 - 2006, belopp i mnkr

9. Operating income and operating costs for Freight transport by road (NACE classification 60.24) 2004 - 2006, amounts in SEK millions

	2004	2005	2006
<i>Rörelseintäkter:</i>			
Ersättning för transporttjänster utförda med egna fordon/egen personal	51 637	55 915	60 946
Ersättning för lejda transporttjänster	2 436	1 452	1 614
Försäljning av handelsvaror	1 129	1 130	2 469
Övriga rörelseintäkter	3 658	3 866	4 139
<b>Summa rörelseintäkter</b>	<b>58 860</b>	<b>62 363</b>	<b>69 168</b>
<i>Rörelsekostnader:</i>			
Drivmedelskostnader	9 856	13 009	14 277
Kostnader för lejda transporttjänster	2 443	1 661	1 635
Reparation och underhåll av transportmedel	4 272	1 064	5 524
Försäkringar för transportmedel	447	342	492
Försäkringar vid varudistribution	29	11	29
Övriga kostnader för transportmedel	933	808	650
Övriga kostnader för frakter och transporter	194	115	526
Kostnader för handelsvaror	931	946	2 255
Löner och andra ersättningar	12 685	12 974	13 956
Sociala kostnader och övriga pensionskostnader	5 935	6 032	6 136
Avskrivningar	5 071	5 192	5 529
Erhållna bidrag från stat kommun mm (t ex lönebidrag)	-2	0	-4
Övriga rörelsekostnader (exkl. finansiella och extraordinära kostnader)	11 971	15 853	12 935
<b>Summa rörelsekostnader</b>	<b>54 765</b>	<b>58 008</b>	<b>63 940</b>
<b>Summa rörelseresultat<sup>1</sup></b>	<b>4 095</b>	<b>4 355</b>	<b>5 227</b>

Källa: SCB:s undersökning *Företagens ekonomi 2004 - 2006*.

1. I rörelseresultatet ingår förändring av lager av produkter i arbete, färdiga varor och pågående arbete för annans räkning.

## 10. Rörelseintäkter och rörelsekostnader för Godshantering (SNI 63.11) 2004 - 2006, belopp i mnkr

10. Operating income and operating costs for Cargo handling (NACE classification 63.11) 2004 - 2006, amounts in SEK millions

	2004	2005	2006
<i>Rörelseintäkter:</i>			
Ersättning för godshantering, magasinering och stödtjänster till landtransporter	3811	4 303	3 973
Ersättning för hamntjänster	1 068	1 184	1 507
Ersättning för speditionstjänster	355	272	329
Ersättning för transporttjänster utförda med egna fordon/egen personal	23	150	322
Ersättning för farledstjänster	10	0	1
Försäljning av handelsvaror	1	11	0
Övriga rörelseintäkter	419	330	484
<b>Summa rörelseintäkter</b>	<b>5 687</b>	<b>6 250</b>	<b>6 616</b>
<i>Rörelsekostnader:</i>			
Ersättning till lastbilstransportörer	265	198	312
Drivmedelskostnader	84	378	206
Ersättning till övriga transport- och speditionsföretag	72	113	131
Övriga kostnader för transportmedel	50	40	24
Övriga kostnader för frakter och transporter	49	100	76
Reparation och underhåll av transportmedel	46	62	47
Ersättning till rederier	6	12	1
Försäkringar för transportmedel	14	17	11
Försäkringar vid varudistribution	1	0	-
Kostnader för handelsvaror	5	11	0
Löner och andra ersättningar	1 712	1 817	1 829
Sociala kostnader och övriga pensionskostnader	829	867	842
Avskrivningar	470	424	458
Erhållna bidrag från stat kommun mm (t ex lönebidrag)	-	0	-
Övriga rörelsekostnader (exkl. finansiella och extraordinära kostnader)	1 819	1 687	2 071
<b>Summa rörelsekostnader</b>	<b>5 423</b>	<b>5 726</b>	<b>6 010</b>
<b>Summa rörelseresultat<sup>1</sup></b>	<b>263</b>	<b>524</b>	<b>607</b>

Källa: SCB:s undersökning *Företagens ekonomi 2004 - 2006*.

1. I rörelseresultatet ingår förändring av lager av produkter i arbete, färdiga varor och pågående arbete för annans räkning.

## 11. Rörelseintäkter och rörelsekostnader för Varulagring och magasinering (SNI 63.12) 2004 - 2006, belopp i mnkr

11. Operating income and operating costs for Storage and warehousing (NACE classification 63.12) 2004 - 2006, amounts in SEK millions

	2004	2005	2006
<i>Rörelseintäkter:</i>			
Ersättning för godshantering, magasinering och stödtjänster till landtransporter	1 771	1 788	1 886
Ersättning för speditionstjänster	152	209	365
Ersättning för transporttjänster utförda egna fordon/egen personal	103	35	111
Ersättning för hamntjänster	-	123	35
Försäljning av handelsvaror	3	3	0
Övriga rörelseintäkter	127	420	443
<b>Summa rörelseintäkter</b>	<b>2 155</b>	<b>2 578</b>	<b>2 839</b>
<i>Rörelsekostnader:</i>			
Ersättning till lastbilstransportörer	109	276	281
Ersättning till övriga transport- och speditionsföretag	39	5	0
Drivmedelskostnader	5	9	25
Reparation och underhåll av transportmedel	5	6	1
Försäkringar för transportmedel	2	2	0
Försäkringar vid varudistribution	0	0	-
Övriga kostnader för transportmedel	6	6	4
Övriga kostnader för frakter och transporter	48	16	43
Kostnader för handelsvaror	5	18	0
Löner och andra ersättningar	543	625	486
Sociala kostnader och övriga pensionskostnader	249	279	272
Avskrivningar	97	95	86
Erhållna bidrag från stat kommun mm (t ex lönebidrag)	0	0	-
Övriga rörelsekostnader (exkl. finansiella och extraordinära kostnader)	978	1 113	1 278
<b>Summa rörelsekostnader</b>	<b>2 085</b>	<b>2 451</b>	<b>2 479</b>
<b>Summa rörelseresultat<sup>1</sup></b>	<b>70</b>	<b>127</b>	<b>360</b>

Källa: SCB:s undersökning *Företagens ekonomi 2004 - 2006*.

1. I rörelseresultatet ingår förändring av lager av produkter i arbete, färdiga varor och pågående arbete för annans räkning.

## 12. Rörelseintäkter och rörelsekostnader för Övriga stödtjänster till landtransport (SNI 63.21) 2004 - 2006, belopp i mnkr

12. Operating income and operating costs for Other supporting land transport activities (NACE classification 63.21) 2004 - 2006, amounts in SEK millions

	2004	2005	2006
<i>Rörelseintäkter:</i>			
Ersättning för speditionstjänster <sup>1</sup>	3 668	5 041	5 101
Ersättning för transporttjänster utförda egna fordon/egen personal	299	520	840
Ersättning för godshantering, magasinering och stödtjänster till landtransporter	4 312	4 398	4 103
Försäljning av handelsvaror	7	20	50
Övriga rörelseintäkter	284	575	682
<b>Summa rörelseintäkter</b>	<b>8 570</b>	<b>10 554</b>	<b>10 775</b>
<i>Rörelsekostnader:</i>			
Ersättning till taxitransportörer <sup>2</sup>	3 705	5 106	4 876
Ersättning till övriga transport- och speditionsföretag	40	7	24
Drivmedelskostnader	14	11	28
Reparation och underhåll av transportmedel	56	35	38
Försäkringar för transportmedel	-	1	6
Försäkringar vid varudistribution	1	-	1
Övriga kostnader för transportmedel	311	3	3
Övriga kostnader för frakter och transporter	8	332	325
Kostnader för handelsvaror	6	63	44
Löner och andra ersättningar	740	866	847
Sociala kostnader och övriga pensionskostnader	364	425	407
Avskrivningar	521	532	506
Ersättning till rederier	-	-	0
Erhållna bidrag från stat kommun mm (t ex lönebidrag)	0	0	0
Övriga rörelsekostnader (exkl. finansiella och extraordinära kostnader)	2 240	2 471	2 890
<b>Summa rörelsekostnader</b>	<b>8 006</b>	<b>9 852</b>	<b>9 993</b>
<b>Summa rörelseresultat<sup>3</sup></b>	<b>564</b>	<b>703</b>	<b>782</b>

Källa: SCB:s undersökning *Företagens ekonomi 2004 - 2006*.

1. Ersättning för speditionstjänster består också av intäkter från taxiföretagen för betalkortshantering samt intäkter för lejda persontransporter.
2. Ersättning till taxitransportörer består av intäkter till taxiföretagen för betalkortshantering samt kostnader för lejda persontransporter.
3. I rörelseresultatet ingår förändring av lager av produkter i arbete, färdiga varor och pågående arbete för annans räkning.



### 13. Rörelseintäkter och rörelsekostnader för Annan transportförmedling (SNI 63.40) 2004 - 2006, belopp i mnkr

13. Operating income and operating costs for Activities of other transport agencies (NACE classification 63.40) 2004 - 2006, amounts in SEK millions

	2004	2005	2006
<i>Rörelseintäkter:</i>			
Ersättning för speditionstjänster	63 414	71 924	75 768
Ersättning för transporttjänster som utförts med egna fordon/egenpersonal	2 804	2 562	1 896
Försäljning av handelsvaror	148	257	291
Övriga rörelseintäkter	5 082	3 292	5 174
<b>Summa rörelseintäkter</b>	<b>71 447</b>	<b>78 035</b>	<b>83 129</b>
<i>Rörelsekostnader:</i>			
Ersättning till lastbilstransportörer	31 993	35 103	37 317
Ersättning till rederier	6 614	13 563	11 360
Ersättning till övriga transport- och speditionsföretag	13 679	9 554	13 314
Drivmedelskostnader	332	287	359
Reparation och underhåll av transportmedel	95	200	260
Försäkringar för transportmedel	21	29	31
Försäkringar vid varudistribution	110	117	124
Övriga kostnader för transportmedel	426	174	236
Övriga kostnader för frakter och transporter	1 682	849	583
Kostnader för handelsvaror	128	223	265
Löner och andra ersättningar	5 325	6 051	6 200
Sociala kostnader och övriga pensionskostnader	2 771	3 040	3 100
Avskrivningar	856	939	934
Erhållna bidrag från stat kommun mm (t ex lönebidrag)	0	0	-
Övriga rörelsekostnader (exkl. finansiella och extraordinära kostnader)	6 116	6 454	7 196
<b>Summa rörelsekostnader</b>	<b>70 148</b>	<b>76 584</b>	<b>81 280</b>
<b>Summa rörelseresultat<sup>1</sup></b>	<b>1 300</b>	<b>1 451</b>	<b>1849</b>

Källa: SCB:s undersökning *Företagens ekonomi 2004 - 2006*.

1. I rörelseresultatet ingår förändring av lager av produkter i arbete, färdiga varor och pågående arbete för annans räkning.

## 14. Rörelseintäkter och rörelsekostnader för Lastbilscentraler 2004 - 2006, belopp i mnkr

14. Operating income and operating costs for Haulage terminals 2004 - 2006, amounts in SEK millions

	2004	2005	2006
<i>Rörelseintäkter:</i>			
Ersättning för lejda transporttjänster	15 189	17 133	17 956
Ersättning för transporttjänster utförda med egna fordon/egen personal	441	219	398
Försäljning av maskintjänster	1 619	1 824	2 187
Försäljning av grus, krossprodukter, jord, schaktmassor mm	812	974	906
Försäljning av handelsvaror	984	1 278	1 793
Övriga rörelseintäkter	877	1 071	1 192
<b>Summa rörelseintäkter</b>	<b>19 922</b>	<b>22 499</b>	<b>24 433</b>
<i>Rörelsekostnader:</i>			
Kostnader för lejda transporttjänster	13 952	14 804	15 429
Kostnader för lejda maskintjänster	1 380	1 728	2 185
Kostnader för grus, krossprodukter, jord, schaktmassor mm	703	522	687
Drivmedelskostnader	162	72	28
Reparation och underhåll av transportmedel	25	15	38
Försäkringar för transportmedel	6	4	6
Försäkringar vid varudistribution	2	0	1
Övriga kostnader för transportmedel <sup>1</sup>	508	370	31
Övriga kostnader för frakter och transporter <sup>1</sup>	10	11	407
Kostnader för handelsvaror	691	1 087	1 690
Löner och andra ersättningar	655	720	736
Sociala kostnader och övriga pensionskostnader	357	395	395
Avskrivningar	128	137	142
Erhållna bidrag från stat kommun mm (t ex lönebidrag)	0	-38	-10
Övriga rörelsekostnader (exkl. finansiella och extraordinära kostnader)	1 248	2 493	2 101
<b>Summa rörelsekostnader</b>	<b>19 826</b>	<b>22 319</b>	<b>23 868</b>
<b>Summa rörelseresultat<sup>2</sup></b>	<b>96</b>	<b>180</b>	<b>566</b>

Källa SCB:s undersökning *Företagens ekonomi 2004 - 2006*.

1. Förändringar i redovisade uppgifter beror delvis på förändrad urvalspopulation.

2. I rörelseresultatet ingår förändring av lager av produkter i arbete, färdiga varor och pågående arbete för annans räkning.

## Fakta om statistiken

---

I denna publikation redovisas ekonomisk statistik om *transportnäringen*. Syftet med statistiken är att belysa branschens struktur med avseende på exempelvis lönsamhet, tillväxt, utveckling, finansiering, produktion och intäkts- och kostnadsstruktur. Statistiken baseras på den årliga undersökningen *Företagens ekonomi 2006*, som beskrivs och publiceras i sin helhet i webb-SM NV 19 SM 0802. Resultatet finns även publicerat i *Sveriges Statistiska Databaser, SSD*. Såväl webb-SM som SSD finns kostnadsfritt tillgängligt på [www.scb.se](http://www.scb.se). Statistiken visas på nationell nivå och verksamhets nivå. Samtliga uppgifter är redovisade i löpande priser om inget annat anges.

Företagens ekonomi utgör huvudkällan till den statistik som regleras i EU-förordningen "Council regulation No 58/97 concerning structural business statistics" och är därför anpassad i enlighet med denna förordning.

### Detta omfattar statistiken

*Företagens ekonomi* genomförs som en totalundersökning med företagens skattedeklarationer som huvudsaklig källa. Rampopulationen för *transportnäringen* är 17 242 företag. Den omfattar samtliga aktiva företag, oberoende av juridisk form, och som vid urvalstillfället i november 2006 klassificerats med någon av följande SNI-koder: *Vägtransport av gods* (SNI 60.24), *Godshantering* (SNI 63.11), *Varulagring och magasinering* (SNI 63.12), *Övriga stödtjänster till landtransport* (SNI 63.21), *Annan transportförmedling* (SNI 63.40) samt *Lastbilscentraler*.

En *lastbilscentral* är en sammanslutning av flera åkerier. En *lastbilscentral* kan anses fungera bl.a. som en försäljningsorganisation för de anslutna åkerierna. På samma sätt kan speditörer och transportförmedlare sägas vara transportförsäljare åt åkerier förutom att svara för bl.a. logistik, terminalhantering, förtullningshantering. Speditörerna erbjuder inte bara bilspeditionstjänster utan även speditionstjänster inom sjöfart, flyg och järnväg. Vissa är specialiserade på t.ex. sjöfartstransporter. Ibland benämns företagen för skeppsmäklare eller som representanter för ett rederi, d.v.s. ett rederiagenturföretag. Samtliga kategorier innefattas här i begreppet speditör. Det är företagets huvudsakliga näringsgren som avgör om företaget tillhör de undersökta branscherna. För branschblandade företag där branscherna dels är arbetskraftsintensiva och dels kapitalintensiva kan rangordningen mellan branscherna bli missvisande.

### Definitioner och förklaringar

#### Juridisk form

I redovisningen ingår aktieföretag, ekonomiska föreningar, handels- och kommanditbolag, statliga affärsverk, enskilda näringsidkare samt vissa stiftelser.

#### Näringsgrensindelning

För klassificering av näringsgren gäller standard för *Svensk näringsgrensindelning 2002*, (SNI 2002), som är hierarkiskt uppbyggd. De fyra första nivåerna är identiska med EU:s näringsgrensstandard, *NACE Rev. 1.1*. Uppgifter för branschklassificering hämtas från SCB:s företagsregister och bygger på företagets verksamhet 2006. Varje företag hänförs till den näringsgren där det har sin huvudsakliga verksamhet. *Lastbilscentralerna* är delar av i huvudsak *Vägtransport av gods* (SNI 60.24) och *Annan transportförmedling* (SNI 63.40).

#### Näringslivet

Med begreppet näringsliv menas i denna publikation företag som bedriver näringsverksamhet (är marknadsproducenter) i Sverige, oberoende av juridisk

form. Företag med finansiell verksamhet ingår inte. Populationen omfattar sektorerna icke-finansiella företag samt hushåll med företagarkomst.

### **Redovisningsperiod**

Uppgifterna avser i normalfallet kalenderåret. För de större betydande enkätföretagen med brutet räkenskapsår används dock den redovisningsperiod som omfattar bokslut mellan 1 maj aktuellt kalenderår och 30 april nästkommande kalenderår. För räkenskapsår som omfattar en kortare eller längre tid än 12 månader har flödessiffrorna räknats om till att avse 12 månader, såvida företaget inte är nystartat eller nedlagt under året. För de urvalsundersökta enkätföretagen samt för övriga företag som baseras på administrativt material och har brutet räkenskapsår avser uppgifterna den redovisningsperiod som avslutas under kalenderåret. Även här räknas dock flödesuppgifterna om till att avse tolv månader.

### **Storleksklassindelning**

Indelning i storleksgrupper sker efter företagets antal anställda (mätt i heltidspersoner).

### **Urvalsenhet/undersökningsenhet**

Urvalsenheten i *Företagens ekonomi* utgörs av företaget, d.v.s. den juridiska enheten eller bokslutsenheten. I de fall företag bedriver flera verksamheter delas företaget in i verksamhetsenheter. Om företaget bedriver verksamhet på flera geografiska platser delas företaget in i lokala verksamhetsenheter efter den geografiska fördelningen. Med denna indelning möjliggörs redovisning både på institutionell nivå (företagsnivå), funktionell nivå (verksamhetsnivå) och regional nivå (geografiskt avgränsad).

I detta SM redovisas tabell 1-8 på institutionell nivå (företagsnivå), och tabell 9-14 på funktionell nivå (verksamhetsnivå).

### **Variabler**

Enkäten till de större betydande företagen består av två huvuddelar, nämligen en resultaträkning och en balansräkning. Till dessa två delar finns det specifikationer på vissa av variablerna. Utöver detta efterfrågas uppgifter som rör förändring av eget kapital samt fördelning av varulager (ej för industriföretag). I blanketten återfinns även specifikationer på aktier/andelar och materiella anläggningstillgångar. Vad gäller verksamhetsnivå efterfrågas rörelsens intäkter och kostnader samt specifikationer till dessa. På lokal verksamhetsnivå återfinns uppgifter som rör anskaffning och försäljning av materiella anläggningstillgångar.

I enkäten till de urvalsundersökta företagen insamlas specifikationer till de uppgifter företagen lämnat i bilagan till inkomstdeklarationen.

#### *Antal anställda*

Antal anställda avser medelantalet anställda som redovisas i företagets officiella årsredovisningar. Med detta avses antalet anställda omräknat till heltidspersoner på årsbasis.

#### *Produktionsvärde*

Med produktionsvärde avses den faktiska produktionen utförd av företagen. Det baseras på försäljningen, d.v.s. nettoomsättningen, justerat för förändringar av lager och pågående arbete, aktiverat arbete för egen räkning, övriga rörelseintäkter exkl. bidrag, kursvinster och reavinster samt inköpskostnaden för varor som säljs utan vidare bearbetning (handelsvaror).

#### *Förädlingsvärde*

Förädlingsvärdet brukar uttryckas som företagets bidrag till bruttonationalprodukten (BNP) och definieras i *Företagens ekonomi* som produktionsvärdet mi-

nus kostnader för köpta varor och tjänster, dock ej löner, sociala avgifter och inköpskostnaden för varor som säljs utan vidare bearbetning (handelsvaror).

#### *Bruttoinvesteringar*

Bruttoinvesteringar definieras som årets anskaffningar av materiella anläggningstillgångar. Här ingår alltså nyanskaffningar av materiella anläggningstillgångar samt förbättringsutgifter som stadigvarande höjer värdet på materiella anläggningstillgångar.

#### *Nettoinvesteringar*

Nettoinvesteringar definieras här som årets anskaffningar minus årets avyttringar av materiella anläggningstillgångar. Med avyttringar avses den intäkt företaget erhållit vid försäljningen av den materiella anläggningstillgången.

### **Nyckeltal**

#### *Avkastning på eget kapital*

Avkastning på eget kapital beräknas genom att dividera resultatet efter finansiella poster med justerat eget kapital. Med justerat eget kapital avses eget kapital plus 72 procent av obeskattade reserver.

#### *Avkastning på totalt kapital*

Avkastning på totalt kapital definieras som summan av rörelseresultatet och finansiella intäkter dividerat med de totala tillgångarna.

#### *Soliditet*

Soliditeten definieras som justerat eget kapital i procent av summa skulder och eget kapital. Med justerat eget kapital avses eget kapital plus 72 procent av obeskattade reserver.

#### *Rörelsemarginal*

Rörelsemarginalen är detsamma som rörelseresultatet i relation till nettoomsättningen.

### **Intäktsslag/Kostnadsslag**

För transportnäringens indelning av nettoomsättningen på intäktsslag och rörelsekostnader på kostnadsslag har Nationalräkenskapernas (NR) behov varit vägledande.

## Så görs statistiken

### **Variabler som finns för samtliga företag**

Denna publikation bygger som tidigare nämnts på resultat från undersökningen *Företagens ekonomi*, gällande företag inom *transportnäringen*. *Företagens ekonomi* är en årlig undersökning som baseras på uppgifter från en rad olika källor. Grunden för *Företagens ekonomi* är den rad av variabler vilka är gemensamma för samtliga företag.

För huvuddelen av företagen är uppgiftskällan för de gemensamma variablerna administrativt material från Skatteverket. För de allra största företagen, cirka en promille av det totala antalet företag, hämtas uppgifterna in direkt från företagen av SCB. Dessa är de allra största företagen och tillsammans står de för nästan 39 procent av näringslivets totala omsättning (se även diagrammet nedan under Statistikens tillförlitlighet). Bland dessa företag förekommer inget egentligt svarsbortfall då det är i princip möjligt att återskapa efterfrågade variabler från företagens årsredovisningar. Däremot förekommer det bortfall i Skatteverkets material. Omfattningen av detta bortfall redovisas i avsnittet Statistikens tillförlitlighet.

### Variabler som endast finns för ett urval av företag

För att kunna producera statistik på en aggregerad nivå med ett mer omfattande variabelinnehåll kompletteras den gemensamma variabeluppsättningen som beskrevs ovan med ytterligare variabler som samlas in via tre separata urvalsundersökningar. Syftet med dessa urvalsundersökningar är att ge mer detaljerade fördelningar till några av variablerna i den gemensamma variabeluppsättningen. Dessa tre så kallade specifika undersökningar är:

- Specifikationsundersökning avseende resultaträkning
- Specifikationsundersökning avseende investeringar
- Specifikationsundersökningar avseende aktier

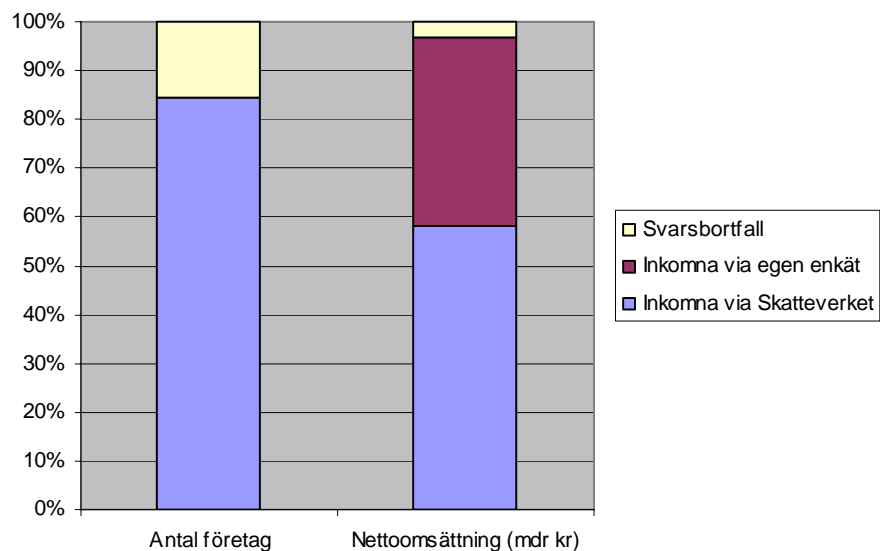
Urvalen till de tre undersökningarna görs i princip oberoende av varandra. De allra största företagen, för vilka SCB direktinsamlar även det gemensamma variabelinnehållet, ingår dock i samtliga specifika undersökningar. Dessa företag får en enkät som omfattar såväl det gemensamma variabelinnehållet som de tre specifika delarna.

## Statistikens tillförlitlighet

### Statistik som enbart baseras på det gemensamma variabelinnehållet

Den statistik som baseras enbart på det gemensamma variabelinnehållet är således inte behäftat med något urvalsfel. Däremot förekommer såväl bortfallsfel som mätfel. Mätfel uppkommer i de fall företagen i sin rapportering till SCB eller Skatteverket avviker från de önskade variabeldefinitionerna.

### Bortfallets omfattning för det gemensamma variabelinnehållet. Totalt för hela näringslivet



Som framgår av tabellen nedan uppgår det ovägda bortfallet till 15,4 procent för det gemensamma variabelinnehållet för hela näringslivet. För *transportnäringen* är bortfallet i det gemensamma variabelinnehållet 8,9 procent. Vägt efter anställda respektive omsättning uppgår motsvarande bortfall för hela näringslivet till 3,0 procent resp. 3,1 procent. Det ovägda bortfallet är ungefär detsamma 2006 som 2005 då det var 15,2 procent.

### Statistik som baseras på specifikationsundersökningarna

Den statistik som baseras på variabler som samlas in i specifikationsundersökningarna kommer att vara behäftade med samma fel som den statistik som baseras på det gemensamma variabelinnehållet. Utöver dessa fel kommer denna statistik även vara behäftad med ett urvalsfel och ett ytterligare bortfallsfel till följd av förekomsten av bortfall i specifikationsundersökningarna. Bortfallet i specifikationsundersökningarna är förhållandevis omfattande.

I tabellen nedan visas det ovägda och vägda bortfallet för *transportnäringen*, något förenklat kan sägas att ovägda mått på objektsnivå ger en indikation på hur datainsamlingsprocessen fungerat. Det vägda måttet ger däremot en mer direkt bild av vilken ytterligare risk för osäkerhet bortfallet tillför undersökningen, framför allt ur bias/skevhetssynpunkt. Vägda mått kan vara antalsvägda eller storleksvägda.

### Bortfall i specifikationsundersökningen avseende resultaträkning, transportnäringen 2006

SNI	Antal utvalda företag	Antal svarande företag	Antal företag som är bortfall	Andel ovägt bortfall i procent	Bortfall i procent vägt efter nettoomsättning
6024	121	74	47	39	40
6311	21	19	2	10	5
6312	28	19	9	32	16
6321	65	54	11	17	7
6340	61	50	11	18	12
LBC	65	58	7	11	6
<b>Totalt</b>	<b>361</b>	<b>274</b>	<b>87</b>	<b>24</b>	<b>19</b>

Enkäterna samt råden till uppgiftslämnarna för ifyllande är i möjligaste mån anpassade till lagar och praxis på redovisningsområdet, vilket ger god jämförbarhet mellan olika företag. Avvikelser från praxis kan medföra mätfel. Stora resurser läggs ned på granskning av det insamlade enkätmaterialiet. Det administrativa materialet granskas på ett mer översiktligt sätt.

Lagar och redovisningspraxis är inte konstanta över tiden. Eftersom företagens ekonomi i möjligaste mån anpassar sig till lagar och praxis uppstår naturliga brott i tidsserier.

Övertäckning består av företag med felaktig branschkod, samt nedlagda eller vilande företag. Undertäckning består av felbranschade eller nystartade företag. I *Företagens ekonomi* förekommer både över- och undertäckning.

## Bra att veta

### Annan statistik

*Företagens ekonomi* utgör tillsammans med andra undersökningar underlag till Nationalräkenskapernas beräkningar. Det bör poängteras att definitionerna på förädlingsvärde, produktionsvärde, brutto- och nettoinvesteringar skiljer sig från Nationalräkenskapernas. *Företagens ekonomi* är anpassad till företagsekonomiska begrepp. Anpassningar av definitionerna måste sedan göras för att nå nationalräkenskapernas termer. Se ovan under Definitioner och förklaringar för *Företagens ekonomis* definitioner av dessa variabler.

## Publicering och spridning

### Tidigare publicering

Publikationen *Företag med vägtransport, magasinering och transportförmedling av gods* har under åren 1986-1998 redovisats utifrån en egen enkätunder-

sökning. Fr.o.m. år 1999 bygger publikationen på två olika undersökningar; dels på *Företagsstatistiken för industri-, bygg- och tjänsteföretag*, dels på en fördjupad branschundersökning för *transportnäringen*. Sedan år 2003 ingår undersökningen om *transportnäringen* som en del i undersökningen *Företagens ekonomi*.

År 2003 utgör det första redovisningsåret för undersökningen *Företagens ekonomi*. *Företagens ekonomi* ersatte 2003 den tidigare undersökningen *Företagsstatistik* vilken i sin tur 1997 ersatte de tidigare undersökningarna "*Finansstatistik för företag*" och "*Industristatistik*". "*Finansstatistik för företag*" har funnits sedan 1950 och täckte då intäkter, kostnader och vinster inom större och medelstor industri och handel. Denna statistik kompletterades fr.o.m. årgång 1965 med uppgifter om företagets tillgångar och skulder. Omfattningen har sedan successivt utökats till såväl andra näringar som storleksgrupper. Grunden till "*Industristatistik*", som använde sig av arbetsställe som undersökningsenhet, lades 1913. "*Industristatistik*" belyste främst industrins varuproduktion, intäkter, kostnader, sysselsättning, investeringar samt energiförbrukning. *Finansstatistiken* publicerades t.o.m. årgång 1995 i boken *Företagen* samt för 1996-1998 i SM-serie NV 11. *Industristatistiken* publicerades i boken *Industri* t.o.m. årgång 1996 *Industri del 1*. För åren 1997 och 1998 redovisades *Svensk industri* i SM-serie NV 18. Fr.o.m. 1999 ingår *Svensk industri* i SM-serie NV 19.

### **Jämförbarhet med tidigare publicerad statistik**

För årgång 1997 redovisades för första gången *Företagsstatistikens* totala population. Dessförinnan redovisades enbart den s.k. bolagssektorn (vilken omfattar aktiebolag, ekonomiska föreningar, handels- och kommanditbolag samt vissa stiftelser, dvs. enskilda näringsidkare ingår ej).

Från och med årgång 2001 ingår även enskilda näringsidkare inom jordbruk, jakt, skogsbruk och fiske i *Företagsstatistiken* respektive *Företagens ekonomi*. 2006 fanns cirka 196 000 enskilda näringsidkare inom jordbruk, jakt, skogsbruk.

### **Statistiska meddelanden och rapporter**

Fr.o.m. årgång 1999 finns en ny SM-serie, kallad *Näringslivets struktur* (NV 19). Inom denna serie publiceras *Företagens ekonomi* som fyra separata SM. Dels detta SM som omfattar *transportnäringen*. Dels ett SM som omfattar hela näringslivet, Sedan publiceras även ett separat SM som görs på verksamhetsnivå samt ett SM för totala tjänstesektorn med uppdelning av nettoomsättning på typ av verksamhet. Se även avsnittet Urvals-enhet, Undersökningsenhet, Definitioner och förklaringar. I samma serie redovisas även statistik avseende undersökningen *Industrins varuproduktion*.

Branschundersökningarna publicerades tidigare i rapportserien, *Rapport från SCB:s tjänstenäringsstatistik, serie Se 70*.

Publicerat material från tidigare årgångar av transportstatistik återfinns i SCB:s rapportserie *Rapport från SCB:s tjänstenäringsprojekt*, nr 5 (provundersökning för 1985), nr 6 (avser 1986), nr 9 (avser 1987) och i SM-serie *T – Transporter och kommunikationer*, T 55 SM 8901 (avser 1988), T 55 SM 9001 (avser 1989), T 55 SM 9101 (avser 1990), T 55 SM 9201 (avser 1991), T 55 SM 9301 (avser 1992), T 55 SM 9401 (avser 1993). Dels i SM-serie *Se - Servicenärings SM 17* SM 9501 (avser 1994), Se 17 SM 9601 (avser 1995), Se 17 SM 9701 (avser 1996) och i SM-serie *NV - Näringsverksamhet* NV 43 SM 9801 (avser 1997), NV 43 SM 9901 (avser 1998), NV 19 SM 0205 (avser 1999-2000), NV 19 SM 0303 (avser 2001), NV 19 SM 0406 (avser 2002), NV 19 SM 0503 (avser 2003), NV 19 SM 0604 (avser 2004) och NV 19 SM 0704 (avser 2005).



**Sveriges statistiska databaser**

Uppgifter för *Företagens ekonomi* som redovisas i detta SM finns för hela näringslivet i Sveriges statistiska databaser, SSD.

Mer information om statistiken och dess kvalitet ges i särskild beskrivning av statistiken på SCB:s webbplats, [www.scb.se](http://www.scb.se).

**Uppdrag**

Det finns också möjlighet att beställa specialuttag ur *Företagens ekonomi* direkt från SCB eftersom materialet har ett större variabelinnehåll än det offentliggjorda. Det finns även möjlighet till fördelning på detaljerad branschnivå, storleksklasser samt regioner. Skräddarsydda uttag och specialbearbetningar kan beställas via telefon 019-17 67 40 eller e-post [fs.special@scb.se](mailto:fs.special@scb.se).

**Branschnyckeltal**

Företagens ekonomi ligger också till grund för SCB:s Branschnyckeltal. Nyckeltalen är beräknade på företagsnivå, men redovisas i form av median- och kvartilvärden. Alla företag har samma vikt. Syftet med nyckeltalen är bl.a. att visa företagets effektivitet. Publiceringen består av en serie på CD-skivor som kommer ut i oktober/november året efter undersökningsåret. Det finns också möjlighet att beställa enstaka branscher direkt genom SCB på telefon 019-17 66 30 eller e-post [branschnyckeltal@scb.se](mailto:branschnyckeltal@scb.se).

**Primärmaterial**

Enkäterna långtidsarkiveras efter två år. Slutfiler med samtliga företag finns lagrade på datamedia.

Mer information om statistiken och dess kvalitet ges i en särskild Beskrivning av statistiken på SCB:s webbplats, [www.scb.se](http://www.scb.se).

## In English

---

### Summary

#### **Continued rise for the transportation industry**

Results from the survey Structural Business Statistics showed a continued rise in net turnover for the transportation industry in 2006. The net turnover was SEK 193 billion, an increase with SEK 14.2 billion during the year. This is 2.1 percentage units higher than the average during the period of 1999-2006. Production value and value added also show increases over the average annual change in 1999-2006.

The operating profit continues to improve in the transportation industry and has risen with 17.6 percent to SEK 8,6 billion in 2006. This means 11 percentage units higher than the average annual change in 1999-2006.

#### **Every fifth employee and 29 percent of the net turnover in foreign controlled enterprises**

The transportation industry is dominated by Swedish privately controlled enterprises; 98.1 percent or 16 921 enterprises were Swedish privately controlled in 2006. Roughly 260 enterprises with more than 17 000 employees were foreign controlled in 2006. This shows that every fifth employee, but also 29 percent of the net turnover spring from foreign controlled enterprises. The net turnover per employee was SEK 3.3 million to compare to SEK 2,0 million for the Swedish privately controlled enterprises.

#### **Transportation industry is dominated by small enterprises**

The transportation industry in Sweden is dominated by small enterprises. Within the group of enterprises with 0-19 employees, 96 percent of all enterprises are found, 43 percent of the employees and 39 percent of the net turnover. In all, this group has 36 300 employees with a net turnover of SEK 75 billion.

#### **Number of employees at the highest level yet**

The number of employees increased modestly to 84 431 employees; this means 1 500 during the year. This is the highest number of employees ever in this industry. Within Road goods transport (NACE 60.24) the main part of the increase is found, 2 100 employees.

### List of tables

Explanation of symbols	14
1. Basic data and key ratios for transport activities 1999-2006, amounts in SEK millions and key ratios in percent	14
2. Basic data and key ratios for transport activities 2005 and 2006 by class (NACE classification), amounts in SEK millions and key ratios in percent	15
3. Basic data and key ratios for transport activities 2005 and 2006 by company size, amounts in SEK millions and key ratios in percent	16
3. Basic data and key ratios for transport activities 2005 and 2006 by company size and legal form, amounts in SEK millions and key ratios in percent	16
4. Basic data and key ratios for transport activities by owner 2005 and 2006, SEK millions and percent.	17

5. Income statement for transport activities 1999-2006, amounts in SEK millions	17
6. Income statement for transport activities 2004 and 2005 by class (NACE classification), amounts in SEK millions	18
7. Balance sheet for transport activities 1999-2006, amounts in SEK millions	19
8. Balance sheet for transport activities 2005 and 2006 by class (NACE classification), amounts in SEK millions	20
9. Operating income and operating costs for Freight transport by road (NACE classification 60.24) 2004 - 2006, amounts in SEK millions	21
10. Operating income and operating costs for Cargo handling (NACE classification 63.11) 2004 - 2006, amounts in SEK millions	22
11. Operating income and operating costs for Storage and warehousing (NACE classification 63.12) 2004 - 2006, amounts in SEK millions	23
12. Operating income and operating costs for Other supporting land transport activities (NACE classification 63.21) 2004 - 2006, amounts in SEK millions	24
13. Operating income and operating costs for Activities of other transport agencies (NACE classification 63.40) 2004 - 2006, amounts in SEK millions	25
14. Operating income and operating costs for Haulage terminals 2004 - 2006, amounts in SEK millions	26
Terms in tables 1-4	35
Terms in tables 5-6	35
Terms in tables 7-8	36
Terms in tables 9-14	36

## List of terms

### Terms in tables 1-4

#### BASFAKTA

Antal företag
Antal anställda
Nettoomsättning
Rörelseresultat
Produktionsvärde
Förädlingsvärde
Summa tillgångar
Bruttoinvesteringar
Nettoinvesteringar
<b>NYCKELTAL</b>
Avkastning på eget kapital
Avkastning på totalt kapital
Soliditet
Rörelsemarginal
Nettoomsättning per anställd, tkr

#### BASIC DATA

Number of enterprises
Number of employees
Net turnover
Operating profit/loss
Production value
Value added
Total assets
Gross investments
Net investments
<b>KEY RATIO</b>
Return on adjusted equity
Return on total assets
Equity-assets ratio
Gross margin
Net turnover per employee

### Terms in tables 5-6

#### RESULTATRÄKNING

Nettoomsättning exkl. punktskatter
------------------------------------

#### INCOME STATEMENT

Net turnover excluding excise duties
--------------------------------------

Förändring av lager av produkter i arbete, färdiga varor och pågående arbete för annans räkning	Change in stocks of work in progress, finished goods and work on contract
Övriga rörelseintäkter	Other operating income
Handelsvaror, råvaror, förnödenheter och övriga externa kostnader	Commodities, raw materials, consumables and other external costs
Personalkostnader	Personnel costs
Av- och nedskrivningar (samt återföringar därav) av materiella/immateriella anläggningstillgångar	Depreciation and write-downs (as well as reversals) of tangible and intangible assets
Övriga rörelsekostnader	Other operating costs
Rörelseresultat	Operating profit/loss
Resultat från finansiella investeringar	Profit/loss from financial investments
Resultat efter finansiella poster	Profit/loss after financial items
Bokslutsdispositioner	Appropriations
Skatt på årets resultat	Taxes for the year
Årets resultat	Net profit/loss for the year

### Terms in tables 7-8

#### BALANSRÄKNING

Tecknat men ej inbetalt kapital
Immateriella anläggningstillgångar
Materiella anläggningstillgångar
Finansiella anläggningstillgångar
Summa anläggningstillgångar
Varulager m.m.
Kortfristiga fordringar
Kortfristiga placeringar
Kassa och bank
Summa omsättningstillgångar

#### SUMMA TILLGÅNGAR

Eget kapital
Obeskattade reserver
Avsättningar
Långfristiga skulder
Kortfristiga skulder
<b>SUMMA EGET KAPITAL OCH SKULDER</b>

#### BALANCE SHEET

Subscribed capital unpaid
Intangible assets
Tangible assets
Financial assets
Total fixed assets
Inventories etc.
Receivables
Investments
Cash and bank balances
Current assets total

#### ASSETS TOTAL

Equity
Untaxed reserves
Provisions
Long-term liabilities
Current liabilities
<b>EQUITY AND LIABILITIES TOTAL</b>

### Terms in tables 9-14

#### Rörelseintäkter:

Ersättning för transporttjänster som utförts med egna fordon
Ersättning för lejda transporttjänster
Ersättning för hamntjänster
Ersättning för farledstjänster
Ersättning för speditionstjänster
Ersättning för transporttjänster som utförts med egna fordon/egen personal
Ersättning för godshantering, magasinerings och stödtjänster till landtransporter
Försäljning av maskintjänster
Försäljning av grus, krossprodukter, jord, schaktmassor mm
Försäljning av handelsvaror
Övriga rörelseintäkter
Summa rörelseintäkter

#### Operating income:

Payment for haulage services carried out by own vehicles
Payment for hired haulage services
Payment for harbour services
Payment for channel crossing services
Payment for shipping services
Payment for haulage services carried out by own vehicles/personnel
Payment for cargo handling, storage and land haulage support services
Sale of engine services
Sale of gravel, scrap materials, soil, excavated materials, etc.
Sale of commodities
Other operating income
Total operating income

<i>Rörelsekostnader:</i>	<i>Operating costs:</i>
Kostnader för lejda transporttjänster	Costs for hired haulage services
Ersättning till lastbilstransportörer	Payments to road hauliers
Ersättning till rederier	Payments to shipping enterprises
Ersättning till taxitransportörer	Payments to taxi haulies
Ersättning till övriga inhemska transport- och speditiönsföretag	Payments to other domestic haulage and shipping enterprises
Ersättning till utländska transport- och speditiönsföretag	Payments to foreign haulage and shipping enterprises
Kostnader för grus, krossprodukter, jord, schaktmassor mm	Costs for gravel, scrap materials, soil, excavated materials, etc.
Drivmedelskostnader	Fuel costs
Reparation och underhåll av transportmedel	Repair and maintenance of transportation vehicles
Försäkringar för transportmedel	Transportation vehicles insurance
Försäkringar vid varudistribution	Goods in transit insurance
Övriga kostnader för transportmedel	Other costs for transportation vehicles
Övriga kostnader för frakter och transporter	Other costs for freight and haulage
Kostnader för handelsvaror	Costs for commodities
Löner och andra ersättningar	Salaries and other payments
Sociala kostnader och övriga pensionskostnader	Social security costs and other pension-related costs
Avskrivningar	Depreciation
Erhållna bidrag från stat kommun mm (t ex lönebidrag)	Subsidies received from government, local authorities, etc. (e.g. wage subsidies)
Övriga rörelsekostnader (exkl. finansiella och extraordinära kostnader)	Other operating costs (excluding financial and irregular costs)
Summa rörelsekostnader	Total operating costs
Summa rörelseresultat	Total operating profit/loss